

# Zdrowie



Opracowane przez Centrum Pomocy Imigrantom w Clare  
(Clare Immigrant Support Centre)

# Kto zapewnia opiekę zdrowotną w Irlandii?

W Irlandii dostępnych jest wiele usług w zakresie pomocy lekarskiej i psychologicznej.

Usługi te obejmują specjalistyczną opiekę lekarską w przypadku różnych poważnych chorób.

### Zarząd Służby Zdrowia (Health Service Executive — HSE)

Zarząd Służby Zdrowia (Health Service Executive — HSE) zapewnia usługi w zakresie publicznej opieki zdrowotnej i socjalnej, które obejmują:

- szpitale;
- ośrodki zdrowia;
- świadczenia społeczne dla starszych osób;
- pomoc rodzinie;
- szeroko pojętą pomoc socjalną;
- usługi psychologiczne i psychiatryczne; oraz
- usługi dla niepełnosprawnych.

Służba zdrowia jest podzielona na 4 rejony administracyjne HSE. Ten region obejmuje HSE West.

**Jeżeli masz obawy dotyczące zdrowia swojego lub swojej rodziny, umów się na wizytę u swojego lekarza rodzinnego (GP)**

Opieka zdrowotna w Irlandii jest dostępna zarówno w systemie publicznym, jak i prywatnym. Jeżeli Twoje dochody są poniżej pewnego poziomu, może Ci przysługiwać tzw. karta medyczna (medical card).

Karta medyczna uprawnia Cię do szeregu różnych świadczeń. Jeżeli masz kartę medyczną, możesz odbywać wizyty u swojego lekarza rodzinnego (zwanego GP) bezpłatnie. Zwykle osoby pozostające na Twoim utrzymaniu (mąż lub żona i dzieci) będą również uprawnione do bezpłatnych usług medycznych, które obejmują:

- wizyty u lekarza rodzinnego;
- usługi szpitalne w publicznych szpitalach;
- większość leków przepisanych przez lekarza;
- opieka położnicza i pediatryczna;
- usługi dentystryczne, okulistyczne i laryngologiczne;
- akcesoria medyczne.

W przypadku niektórych z tych usług może jednak obowiązywać lista osób oczekujących.

### Czy przysługuje mi karta medyczna, gdy skończyłem 70 lat?

Jeżeli ukończyłeś 70 lat, przysługuje Ci karta medyczna (medical card), o ile Twój dochód brutto nie przekracza:

- 700 euro tygodniowo na osobę samotną; oraz
- 1 400 euro tygodniowo na małżeństwo.

Jeżeli Twój dochód przekracza powyższe limity, a masz bardzo wysokie wydatki na cele medyczne, możesz ubiegać się o kartę medyczną w ramach „programu uznaniowego”.

### Jak otrzymać kartę medyczną?

Aby przysługiwała Ci karta medyczna (medical card) musisz spełniać kryterium wysokości dochodów — Twój dochód musi być poniżej pewnego poziomu.

Aby dowiedzieć się, czy przysługuje Ci karta medyczna, zgłoś się do najbliższej placówki HSE lub Centrum Informacji Obywatelskiej (Citizens' Information Centre — CIC).

Karta medyczna może Ci przysługiwać automatycznie, jeżeli już pobierasz państwowe świadczenia, takie jak:

- dodatkowe świadczenie socjalne (supplementary welfare allowance);
- nieskładkowa emerytura dla osób starszych lub wdów/wdowców;
- dodatek z tytułu niepełnosprawności (disability allowance) lub zapomoga dla kobiet opuszczonych przez mężów (deserted wife's allowance); lub

**Informacje o kartach medycznych udzielane są w placówce HSE: Sandfield Centre, Highfield Park, Ennis, (065) 686 8076.**

**Wymagany jest numer PPS (zob. s. 7 ulotki „Zatrudnienie”)**

- dodatek dla rodzin niepełnych (one-parent family payment).

### Usługi bezpłatne

Usługi dostępne bezpłatnie w ramach programu kart medycznych (Medical Card Scheme) obejmują:

- usługi lekarza rodzinnego (GP);
- skierowania do lekarzy specjalistów;
- leczenie szpitalne całonocowe i ambulatoryjne;
- recepty na leki (z pewnymi wyjątkami);
- opieka zdrowotna dla kobiet;
- usługi psychologiczne dla osób z urazami w wyniku tortur, gwałtu lub innych krytycznych sytuacji życiowych;
- badania okulistyczne i okulary;
- badania laryngologiczne i aparaty słuchowe;
- opieka dentystryczna dla dorosłych;
- gdy zgłoszono problemy w wyniku szkolnych badań dentystrycznych, opieka dentystryczna dla dzieci;
- usługi położnicze;
- szczepienia; oraz
- badania przesiewowe.

## Pierwszy krok — lekarz rodzinny

**Nie zwlekaj i zapisz się do lekarza rodzinnego (General Practitioner — GP). Nie czekaj aż zachorujesz. Jeżeli masz kartę medyczną (medical card), będzie Ci potrzebna, aby rozpocząć leczenie lub wykupić przepisane leki.**

### Karta opieki lekarza rodzinnego (GP visit card)

Jeżeli nie przysługuje Ci karta medyczna (medical card), może Ci jednak przysługiwać karta opieki lekarza rodzinnego (GP visit card), która uprawnia jedynie do bezpłatnych wizyt u lekarza rodzinnego. W przypadku karty opieki lekarza rodzinnego (GP visit card) dochód może być wyższy niż w przypadku karty medycznej (medical card). Możesz sprawdzić, czy przysługuje Ci karta opieki lekarza rodzinnego (GP visit card) kontaktując się z najbliższym Ośrodkiem Zdrowia HSE (HSE Health Centre) lub z Centrum Informacji Obywatelskiej (Citizens' Information Centre — CIC). Wymagane będzie wypełnienie formularza wniosku.

### Opieka zdrowotna dla dzieci

Dzieci w Irlandii są uznawane za osoby pozostające na utrzymaniu swoich rodziców i mają uprawnienia do takich samych usług opieki zdrowotnej, jak ich rodzice. Oznacza to, że jeżeli masz kartę medyczną (medical card), Twoje dzieci są na niej uwzględnione jako osoby pozostające na Twoim utrzymaniu i przysługują im takie same świadczenia zdrowotne jak Tobie.

Ponadto jest szereg usług zdrowotnych skierowanych specjalnie do dzieci i pewne

z nich są bezpłatne, nawet jeżeli ich rodzice nie mają karty medycznej (medical card). Są to zwykle usługi świadczone jako część:

- położniczych i pediatrycznych świadczeń w ramach opieki socjalnej ;
- usług zdrowotnych dla dzieci w wieku przedszkolnym; oraz
- szkolnych usług zdrowotnych.

Dzieci objęte są również programem bezpłatnych szczepień.

### Za co płaci pacjent prywatny?

Jeżeli nie przysługuje Ci karta medyczna (medical card), jesteś uznawany za pacjenta prywatnego. Oznacza to, że musisz płacić za wizyty u lekarza rodzinnego.

Musisz również płacić za przepisane leki, ale nikt w Irlandii, bez względu na

**Urząd ds. Ubezpieczeń Zdrowotnych (Health Insurance Authority) to niezależny organ regulacyjny rynku prywatnych ubezpieczeń zdrowotnych w Irlandii. Zapewnia pomoc i doradztwo klientom na rynku ubezpieczeń zdrowotnych.**

[www.hia.ie](http://www.hia.ie)

Telefon: 01- 406 0080

wysokość dochodów nie musi płacić miesięcznie za leki więcej niż ustalona kwota.

Ceny wizyt u lekarza rodzinnego nie są sztywno określone i różnią się w zależności od lekarza, więc warto sprawdzić przed umówieniem się na wizytę. Zwykle jest to ponad 50 euro.

## Jak znaleźć lekarza?

**L**ekarz rodzinny (General Practitioner — GP) przyjmuje w swoim gabinecie lub przyjeżdża do pacjentów na wizyty domowe.

Lekarz rodzinny jest odpowiedzialny za wszelkie Twoje kuracje i w razie konieczności może skierować Cię do innego specjalisty.

Każdy, kto zamieszkał w Irlandii, powinien najpierw wybrać sobie lekarza rodzinnego i zapisać się do niego. Lekarz rodzinny (GP) jest Twoim pierwszym kontaktem, gdy zachorujesz i może zalecić leczenie w przypadku każdej choroby lub skierować Cię do specjalisty lub szpitala na dokładniejsze badania.

Jeżeli założyysz u swojego lekarza kartę zdrowia, a następnie zachorujesz, przebieg leczenia zostanie wpisany do Twojej karty.

Listę lekarzy rodzinnych można uzyskać:

- w Centrach Informacji Obywatelskiej (Citizens Information Centres);
- w Lokalnym Ośrodku Zdrowia (Local Health Office);
- w głównych bibliotekach publicznych;
- w katalogu Yellow Pages; oraz
- dobrego lekarza rodzinnego mogą również polecić Ci znajomi lub sąsiedzi.

## Numer telefonu do lekarza rodzinnego miej zawsze pod ręką

**Z**najdź lekarza rodzinnego zanim ktoś w rodzinie zachoruje, aby mieć zapewnioną szybką pomoc medyczną w nagłych przypadkach.

Lista lekarzy rodzinnych znajduje się w książce telefonicznej Golden Pages, którą możesz dostać na pocztę.

## Wizyta u lekarza rodzinnego

**Z**wykle na wizytę u lekarza rodzinnego trzeba się wcześniej umówić. Można zatelefonować do gabinetu lub osobiście ustalić termin wizyty.

Zwykle na taką wizytę trzeba czekać kilka dni. Jeżeli potrzebujesz nagłej pomocy, poproś o pilną wizytę.

Jeżeli nie będziesz w stanie przyjść na umówioną wizytę, jak najwcześniej powiadom o tym swojego lekarza.

## Wizyty domowe

**J**eżeli potrzebujesz pomocy lekarskiej w nagłej sytuacji lub jesteś zbyt chory, aby stawić się na wizytę w gabinecie, istnieje kilka możliwości:

- W godzinach przyjęć zadzwoń do gabinetu i Twój lekarz rodzinny oceni, czy wizyta domowa jest uzasadniona z przyczyn medycznych.

- Poza godzinami przyjęć, jeżeli zadzwonisz do gabinetu, usłyszysz nagraną wiadomość z numerem telefonu, pod który należy dzwonić w sytuacjach awaryjnych — zwykle numer telefonu do innego lekarza pracującego poza normalnymi godzinami przyjęć.
- Jeżeli Twój lekarz pracuje w całodobowej spółdzielni lekarskiej, możesz się do jej ośrodka udać i skorzystać z pomocy dowolnego dyżurującego lekarza. Rodzaje usług oferowanych przez całodobowe spółdzielnie lekarskie:
  - telefoniczna konsultacja pielęgniarska lub lekarska;
  - ośrodek opieki lekarskiej, do którego możesz przyjść; lub
  - wizyta domowa dyżurującego lekarza.
 Dla posiadaczy karty medycznej (medi-

## W nagłej sytuacji dzwoń 999 lub 112

cal card) lub karty opieki lekarza rodzinnego (GP visit card) usługi świadczone przez całodobową spółdzielnię lekarską są bezpłatne. Pozostałe osoby muszą zapłacić pełny koszt korzystania z takich usług. Wszyscy muszą opłacać pełny koszt korzystania z nagłej opieki lekarskiej w *prywatnej* przychodni.

## Wizyta u specjalisty

**P** przed pierwszą wizytą u jakiegokolwiek lekarza specjalisty, należy wcześniej skonsultować się ze swoim lekarzem rodzinnym, który wystawi skierowanie na wizytę u specjalisty.

## Jak zobaczyć się z lekarzem poza godzinami przyjęć?

**W** wielu lekarzy rodzinnych w Clare należy do ShannonDoc. Jeżeli Twój lekarz również, mając pilną potrzebę medyczną poza godzinami przyjęć, możesz zadzwonić pod numer 1850-212-999 i porozmawiać z dyżurującym personelem.

W razie potrzeby należy stawić się w ich lokalnym ośrodku w Ennis, Ennistymon, Kiltrush lub Killaloe; lub lekarz przyjedzie na wizytę domową, jeżeli tego wymaga Twój stan zdrowia. Na wizytę w ich ośrodku należy się wcześniej umówić.

ShannonDoc nie jest służbą ratunkową.

### W nagłej sytuacji dzwoń 999 lub 112.

Służby ratunkowe to: pogotowie, straż pożarna, policja (Garda Síochána) i straż przybrzeżna.



# Osoby ubiegające się o azyl

## Większość świadczeń medycznych dla osób ubiegających się o azyl jest bezpłatna, w tym niektóre szczepienia

**L**okalny Przedstawiciel Pomocy Społecznej (Community Welfare Officer — CWO) może pomóc Ci znaleźć lekarza rodzinnego (GP) i wyda Ci wniosek o wydanie karty medycznej (medical card). Przedstawiciel Pomocy Społecznej (CWO) w Ennis przyjmuje w placówce Zarządu Zdrowia (HSE): Sandfield Centre, Highfield Park, tel. (065) 686 8039.

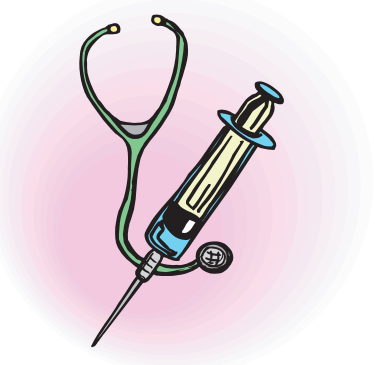
Jeżeli mieszkasz w ośrodku zakwaterowania w Knocklisheen informacje o karcie medycznej (medical card) zostaną Ci przekazane przez Przedstawiciela Pomocy Społecznej (CWO), który odwiedza ośrodek dwa razy w tygodniu.

Karta medyczna (medical card) daje Tobie oraz Twojej rodzinie dostęp do bezpłatnej opieki medycznej. Jeżeli nie masz karty medycznej, za pewne usługi lekarskie będziesz musiał zapłacić. Lista bezpłatnych usług medycznych: strona 3.

Jeżeli jesteś w ciąży lub masz małe dzieci, Przedstawiciel Pomocy Społecznej (CWO) zorganizuje Ci spotkanie z miejscową pielęgniarką środowiskową. Pielęgniarka przyjdzie do Ciebie i sprawdzi, czy potrzebujesz pomocy i zapewni Ci stały kontakt z najbliższym ośrodkiem służby zdrowia.

Ośrodek Zdrowia HSE (HSE Health Centre)

**Wszystkie te usługi są świadczone przy zachowaniu pełnej dyskrecji, są dobrowolne i nie mają wpływu na Twój wniosek o azyl.**



w Ennis jest przy Bindon Street, telefon: (065) 682 8525.

### Badania przesiewowe

**B**eżpłatne badania przesiewowe (medical screening) przysługują wszystkim osobom ubiegającym się o azyl. Obejmują one badania mające na celu wykrycie pewnych zakaźnych chorób, np. gruźlicy, zapalenia wątroby typu B i C oraz HIV. Badanie te wykonuje się też pod kątem zbadania konieczności pewnych szczepień. Wynik takich badań nie wpływa na rozpatrzenie wniosku o azyl

Wszelkie ewentualne leczenie, którego konieczność ujawni się w wyniku takich badań, jest prowadzone bezpłatnie w ramach programu kart medycznych (medical cards).

## Usługi HSE na szczeblu lokalnym

Usługi publicznej służby zdrowia świadczone na szczeblu społeczności lokalnych są w Irlandii określane mianem Opieki Środowiskowej (Community Care Services). Są one z reguły świadczone przez Zarząd Służby Zdrowia (HSE). Opieka środowiskowa może być świadczona przez organizacje pozarządowe współpracujące z HSE lub działające w jego imieniu.

### Opieka środowiskowa

O opiekę środowiskową w swoim rejonie najlepiej zapytać się swojego lekarza rodzinnego (GP) lub zgłosić się do najbliższego ośrodka zdrowia.

Posiadacze kart medycznych (medical cards) są zwykle uprawnieni do bezpłatnej opieki środowiskowej. Pozostałym osobom

opieka taka może przysługiwać, ale mogą występować problemy z jej dostępnością.

### Pielęgniarki środowiskowe (public health nurses)

Pielęgniarki środowiskowe są zatrudniane przez Zarząd Służby Zdrowia (HSE) w celu świadczenia różnych usług medycznych na szczeblu społeczności lokalnych. Często zapewniają one pierwszy kontakt z państwową służbą zdrowia, ponieważ odwiedzają one matki po porodzie, aby sprawdzić stan zdrowia dziecka, doradzić w sprawach dotyczących opieki, karmienia i rozwoju dziecka. Opiekują się one również osobami, które zostały właśnie wypisane ze szpitala oraz wykonują szereg innych usług.

Pielęgniarki środowiskowe i lokalne dyplomowane pielęgniarki ogólne współpracują i wymieniają się informacjami z lekarzem rodzinnym (GP), pielęgniarkami asystującymi lekarzowi rodzinemu, szpitalami, hospicjami

### Ośrodki Zdrowia w Clare

Carrigaholt	(065) 905 8205
Clarecastle	(065) 682 9488
Ennis	(065) 682 8525
Ennistymon	(065) 707 1143
Kildysart	(065) 683 2012
Kilkee	(065) 905 6381
Kilmihil	(065) 905 0155
Kilrush	(065) 905 4200
Lisdoonvarna	(065) 707 4194
Scariff	(061) 921 286
Shannon	(061) 718 400
Sixmilebridge	(061) 369 427
Tulla	(065) 683 5264
Kilmaley	GP (065) 683 9748

### Świadczenia HSE obejmują:

- opieka lekarza rodzinnego (GP);
- usługi pielęgniarki środowiskowej;
- opieka medyczna dla dzieci;
- pomoc społeczna;
- podiatria;
- usługi pracowników socjalnych;
- terapia uzależnień;
- fizjoterapia;
- usługi psychiatryczne; oraz
- pomoc domowa.

HSE wypłaca również pewne specjalne świadczenia pieniężne (zob. ulotka „Pomoc socjalna i świadczenia”).



i innymi przedstawicielami służby zdrowia.

Pracują w szkołach, ośrodkach zdrowia i opieki oraz w domach pacjentów. Z pielęgniarką środowiskową możesz skontaktować się w Lokalnym Ośrodku Zdrowia (Local Health Centre).

## Pracownicy socjalni (social workers)

Zespół pracowników socjalnych w lokalnej placówce HSE zajmuje się udzielaniem wsparcia dzieciom, rodzinom i osobom starszym w lokalnej społeczności.

Pomoc, wsparcie i porady pracowników

socjalnych HSE są bezpłatne.

O pomoc pracownika socjalnego możesz zwrócić do Lokalnego Ośrodka Zdrowia (Local Health Centre) lub szpitala.

## Pomoc w żałobie

Psychologiczna pomoc świadczona przez HSE (Bereavement Counselling Service) osobom pogrążonym w żałobie jest dostępna przede wszystkim dla osób dotkniętych śmiercią bliskich, która nastąpiła w wyniku samobójstwa, zabójstwa czy wypadku. Informacji na temat tej pomocy może udzielić lekarz rodzinny (GP).

## Gdzie nabywa się lekarstwa?

**L**ekarstwa możesz kupić w aptece. Podstawowe leki, takie jak środki przeciwbólowe i witaminy, można kupić w supermarketach i innych sklepach. Czasami lekarstwa możesz dostać bezpośrednio od lekarza rodzinnego (GP) lub w szpitalu.

Wiele leków można wykupić jedynie na receptę (wypisaną w szpitalu lub przez lekarza rodzinnego).

Leki przepisane przez lekarza są bezpłatne dla:

- posiadaczy karty medycznej (medical card); oraz
- osób z zapaleniem wątroby typu C posiadających Kartę Chorego na WZW (Health Amendment Act Card).

Jeżeli masz kartę medyczną musisz zapłacić za pewne tanie leki dostępne bez recepty, nawet jeżeli są Ci zalecane przez lekarza.

## Program dla Przewlekłe Chorych (Long Term Illness Scheme)

**O**soby cierpiące na pewne choroby, nieposiadające karty medycznej mogą dostawać bezpłatne leki oraz akcesoria

i sprzęt medyczny służące leczeniu swojej choroby. Zapewnione to jest w ramach Programu dla Przewlekłe Chorych (Long Term Illness Scheme).

Program ten nie jest uzależniony od dochodów lub innych okoliczności i jest niezależny od programu kart medycznych (medical card) i kart opieki lekarza rodzinnego (GP visit card).

Twój aptekarz może poinformować Cię o warunkach korzystania z tego programu.

## Program Refundacji Leków (Drug Payment Scheme)

**J**eżeli nie masz ani karty medycznej, ani karty opieki lekarza rodzinnego, ani nie cierpisz na żadną z wymienionych wyżej chorób, możesz korzystać z Programu Refundacji Leków (Drugs Payment Scheme). W ramach tego programu osoby lub rodziny płacą miesięcznie za zatwierdzone przepisane leki jedynie kwotę do pewnego limitu.

**Co niedzielę inna apteka w regionie jest otwarta przez kilka godzin. Godziny otwarcia aptek w niedziele są dostępne na wystawie każdej apteki.**

## Szpitalne i pogotowie ratunkowe

**S**zpitalne izby przyjęć zajmują się jedynie nagłymi i poważnymi zachorowaniami lub urazami. W innych przypadkach należy zgłosić się do swojego lekarza rodzinnego.

W nagłej sytuacji zadzwoń pod numer 999 lub 112 i poproś o połączenie z pogotowiem. te same numery służą do połączenia z policją (Garda) strażą pożarną, strażą przybrzeżną oraz oddziałami ratownictwa wodnego i górskiego.

Niektóre szpitale świadczą usługi pogotowia ratunkowego przez całą dobę przez 7 dni w tygodniu. W przypadku nagłej medycznej potrzeby możesz udać się bezpośrednio na Oddział Pogotowia Ratunkowego (A&E — Accident & Emergency) bez konieczności umawiania się na wizytę.

Jeżeli wezwiesz pogotowie ratunkowe, aby zostać przewiezionym na Oddział Pogotowia Ratunkowego (A&E) w szpitalu, a personel medyczny oceni Twój stan jako niewymagający nagłej pomocy, będziesz musiał poczekać na konsultację lekarską kilka godzin w poczekalni szpitalnej.

Następnie zostanie Ci udzielona pomoc i zostaniesz odesłany do domu lub pozostawiony na oddziale szpitalnym.



### Godziny pracy pogotowia

**O**ddział Pogotowia (Emergency Department) w Regionalnym Szpitalu w Ennis (Mid-Western Regional Hospital in Ennis) jest czynny od 8.00 do 20.00. Oddział Pogotowia w Regionalnym Szpitalu w Limerick (Mid-Western Regional Hospital, Dooradoyle, Limerick) jest czynny całą dobę.

### W nagłej sytuacji dzwoń 999 lub 112

#### Szpitalne publiczne i prywatne

**W** hrabstwie Clare znajdują się szpitale publiczne i prywatne świadczące opiekę szpitalną i ambulatoryjną. Ich lista znajduje się na następnej stronie.

Pacjenci nie powinni zgłaszać się do szpitala bez umówionej wizyty, z wyjątkiem nagłych sytuacji. Terminy operacji i terapii ustala ze szpitalem lekarz rodzinny.

W wielu przypadkach obowiązuje lista oczekujących na pewne świadczenia.

Szpitalne z oddziałami intensywnej terapii diagnozują, zapewniają leczenie i opiekę osobom poważnie chorym lub z poważnymi urazami. Małe lokalne szpitale mogą nie być w stanie zapewnić opieki w przypadku wszystkich chorób i może zaistnieć potrzeba przeniesienia pacjenta do szpitala większego lub specjalistycznego.

Każda osoba mieszkająca w kraju i niektóre osoby przebywające tu tymczasowo mają prawo do bezpłatnego korzystania z publicznych łóżek szpitalnych w szpitalach HSE oraz zarządzanych przez organizacje pozarządowe. Należy wykazać zamiar pozostania w Irlandii przez przynajmniej 1 rok. Wystarczy okazać, np. pozwolenie na pracę, kartę rejestracyjną lub umowę najmu. Niektóre osoby muszą wnieść pewne opłaty za opiekę szpitalną.

#### Opłaty za opiekę w szpitalu

**J**eżeli zechcesz skorzystać z usług szpitala jako pacjent prywatny, będziesz musiał wnieść stosowne opłaty. Jeżeli zgłaszasz się do szpitalnej przychodni lub na Oddział Pogotowia Ratunkowego (A&E) bez skierowania od swojego lekarza rodzinnego (GP), może być wymagane wniesienie opłaty,

## Numery telefonów do szpitali regionalnych

Regionalny Szpital w Limerick (Mid-Western Regional Hospital)	
Dooradoyle, Limerick	(061) 301 111
<b>Regionalny szpital dziecięcy</b> jest częścią Regionalnego Szpitala w Limerick (powyżej)	
Regionalny Szpital Położniczy (Mid-Western Regional Maternity Hospital)	
Ennis Road, Limerick	(061) 327 455
Regionalny Szpital Ortopedyczny (Mid-Western Regional Orthopaedic Hospital)	
Croom, Co Limerick	(061) 397 276
Regionalny Szpital w Ennis (Mid-Western Regional Hospital)	(065) 686 3100

która od stycznia 2009 wynosi 100 euro. Opłata ta nie dotyczy:

- posiadaczy karty medycznej (medical card);
- osób przyjętych do szpitala po wizycie na Oddziale Pogotowia Ratunkowego (A&E) — stosowane są wobec nich opłaty obowiązujące pacjentów hospitalizowanych;
- niemowląt do 6 tygodnia życia, dzieci niepełnosprawnych i cierpiących na określone choroby oraz dzieci skierowanych z przychodni dziecięcych lub w wyniku lekarskiego badania przeprowadzonego w szkole;
- osób uprawnionych do opieki szpitalnej na podstawie przepisów UE; oraz
- kobiet korzystających z opieki położniczej.

### Opłaty za hospitalizację

**P**acjentów szpitali publicznych obowiązują pewne opłaty. Dotyczy to zarówno osób hospitalizowanych (nocują na oddziale szpitalnym), jak i korzystających z opieki dziennej (korzystają z konsultacji szpitalnego specjalisty, ale nie nocują w szpitalu). Nikt jednak nie musi w ciągu 1 roku płacić za opiekę szpitalną kwoty większej niż usta-

nowiona.

Opłata ta nie dotyczy:

- posiadaczy karty medycznej (medical card);
- niemowląt do 6 tygodnia życia, dzieci niepełnosprawnych i cierpiących na określone choroby oraz dzieci skierowanych z przychodni dziecięcych lub w wyniku lekarskiego badania przeprowadzonego w szkole;
- osób uprawnionych do opieki szpitalnej na podstawie przepisów UE; oraz
- kobiet korzystających z opieki położniczej.

### Ile kosztuje prywatna opieka szpitalna?

**J**eżeli jesteś leczony jako pacjent prywatny i korzystasz z „prywatnego łóżka szpitalnego” w publicznym lub zarządzanym przez organizację pozarządową szpitalu, będziesz musiał wnieść opłatę w kwocie wyższej niż opłata obowiązująca hospitalizowanego publicznego pacjenta.

Jako pacjent prywatny będziesz musiał również płacić za konsultacje lekarza specjalisty.

# Ciąża i poród

**Regionalny Szpital Położniczy dla regionu środkowo-zachodniego znajduje się przy Ennis Road w Limerick**

**W**szystkie kobiety są uprawnione do bezpłatnej opieki medycznej w okresie ciąży. Zapewniana jest ona przez lekarza rodzinnego (GP) oraz lekarza położnika. Program HSE, w ramach którego taka opieka jest udzielana nazywa się „Program opieki nad matką i niemowlęciem” (Maternity and infant care scheme). Nie wszyscy lekarze uczestniczą w tym programie i jeżeli Twój lekarz rodzinny (GP) do nich należy, możesz korzystać z opieki innego wybranego lekarza rodzinnego, który w tym programie uczestniczy.

## Czy muszę wypełnić formularz?

**T**ak. Wniosek o udział w „Programie opieki nad matką i niemowlęciem” wypełniasz wspólnie ze swoim lekarzem rodzinnym (GP) i odsyłasz do Lokalnego Ośrodka Zdrowia (Local Health Office), gdzie Twój wniosek zostanie zatwierdzony.

Jeżeli w czasie ciąży już korzystałaś wcześniej z opieki lekarskiej gdzie indziej, stawiając się w szpitalu lub u lekarza rodzinnego, przedstaw swoje lekarskie zaświadczenia i wyniki badań.

**Jeżeli zaczynasz rodzić,  
zadzwoń do szpitala  
położniczego, opisz swoje  
objawy i postępuj zgodnie  
z zaleceniami**

**Szpital położniczy: (061) 327 455**

## Narodziny dziecka można zarejestrować:

- w szpitalu, gdzie się urodziło;
- w USC (Civil Registration Office), HSE Sandfield Centre, Ennis. (065) 686 8050; lub
- w USC (Civil Registration Office), St. Camillus' Hospital, Shelbourne Road, Limerick. Tel.: (061) 483 763

## Jak częste są wizyty lekarskie?

**L**ekarz rodzinny (GP) jest pierwszym lekarzem, który udzieli Ci konsultacji w czasie ciąży — jeżeli to możliwe, w ciągu pierwszych 12 tygodni ciąży. Zwykle odbywa się jeszcze 6 badań, z których co drugie ma miejsce w szpitalu.

## Szkoła rodzenia

**P**ielęgniarka środowiskowa w Twoim lokalnym ośrodku zdrowia lub lekarz rodzinny mogą Cię poinformować o dostępności zajęć szkoły rodzenia w Twoim rejonie.

Urodzenie dziecka należy zarejestrować (patrz: ramka powyżej).

## Choroby przewlekłe

**J**eżeli cierpisz na choroby o istotnym znaczeniu, np. cukrzycę lub nadciśnienie (zwiększone ciśnienie krwi) może Ci przysługiwać 5 dodatkowych bezpłatnych wizyt u lekarza rodzinnego (GP). Programem tym nie są jednak objęte choroby niemające związku z ciążą.

## Czy muszę zapłacić za pobyt w szpitalu?

**N**ie. W szpitalach publicznych przysługuje Ci bezpłatna opieka (w przypadku hospitalizacji i opieki dziennej) związana z ciążą oraz urodzeniem dziecka.

## Gdy już jestem w domu

**L**ekarz rodzinny zbada Twoje dziecko w terminie 2 tygodni po porodzie, a w terminie 6 tygodni po porodzie zbada Ciebie i Twoje dziecko. Te wizyty są bezpłatne.

Poza tymi dwiema wizytami niemowlętom przysługuje bezpłatna opieka lekarza rodzinnego, tylko jeżeli jego rodzice mają kartę

- Każdej kobiecie przysługuje bezpłatna opieka medyczna w okresie ciąży.
- Nie zapomnij zorganizować opieki innym swoim dzieciom na czas swojego pobytu w szpitalu.

medyczną (medical card). Wizyty u lekarza rodzinnego w związku z kwestiami dotyczącymi zdrowia niemowlęcia w okresie 6 tygodni po narodzinach i później nie są objęte Programem opieki nad matką i niemowlęciem (Maternity and infant care scheme).

W okresie 6 pierwszych tygodni po narodzinach niemowlę i matkę odwiedza w ich domu pielęgniarka środowiskowa.



## Jakie badania i szczepienia przejdzie moje dziecko?

**W**Irlandii noworodki przechodzą badania przesiewowe pod kątem wykrycia poważnych zaburzeń metabolizmu w ciągu 72–120 godzin po porodzie. W tym celu noworodkowi pobierana jest krew z pięty.

Bdanie to nosi nazwę testu Guthriego. Może być przeprowadzone przez Twojego lekarza rodzinnego lub w oddziale ambulatoryjnym szpitala.

Wykonywane jest jedynie za zgodą rodziców.

**Badanie to jest bardzo istotne, ponieważ daje możliwość wczesnego zdiagnozowania poważnych chorób i rozpoczęcia leczenia, które może im zapobiec.**

## Szczepienia

**W**szpitalu lub w ośrodku zdrowia zostaniesz poproszona o wyrażenie zgody na zaszczepienie swojego dziecka szczepionką BCG, która chroni przed zachorowaniem na gruźlicę.

## Szczepienia dla dzieci

Jest 12 chorób, którym można zapobiegać stosując rutynowe szczepienia dziecięce:

- gruźlica (TB);
- błonica;
- haemophilus influenzae typu b (hib);
- zapalenie wątroby typu B;
- polio;
- tężec;
- krztusiec;
- choroba meningokokowa typu C;

- choroba pneumokokowa;
- odra;
- świnka; oraz
- różyczka.

Wszystkie te choroby mogą powodować poważne powikłania a czasem śmierć.

W Irlandii dzieciom i młodzieży przysługuje bezpłatne wykonanie zalecanych szczepień w:

- gabinetach lekarzy rodzinnych (GP);
- szpitalach;

- przychodniach; lub
- szkołach (w zależności od wieku).

Rodzice muszą wyrazić zgodę na zaszczepienie swoich dzieci. Jeżeli masz jakiegokolwiek pytania, porozmawiaj z lekarzem rodzinnym lub pielęgniarką. Więcej informacji w różnych językach na stronie Krajowego Biura Szczepień (National Immunisation Office) [www.immunisation.ie](http://www.immunisation.ie)

## Twoje zdrowie



Zespół Promocji Zdrowia (Health Promotion Unit) — [www.healthpromotion.ie](http://www.healthpromotion.ie) — wydaje ulotki na temat: alkoholu, karmienia piersią, młodzieży, zdrowia psychicznego, narkotyków, życia społecznego i palenia tytoniu.

Infolinia o rzucaniu palenia: **1850 201 203**

O pomoc w rozwiązaniu problemów z alkoholem i narkotykami możesz zwrócić się do Społecznego Ośrodka ds. Alkoholu i Narkotyków w Clare (Clare Community Drug and Alcohol Service), Museum House, Francis Street, Ennis. Tel.: **(065) 686 5852**.

## Osoby niepełnosprawne

Informacje o usługach zdrowotnych dla osób z niepełnosprawnością psychiczną, fizyczną lub sensoryczną dostępne są w Placówce Służby Zdrowia (Health Office) w Tobartaoscaim.

Zarząd Służby Zdrowia (Health Service Executive — HSE) świadczy szereg usług dla osób z niepełnosprawnościami, w tym dla osób z autyzmem: ocena stanu zdrowia, rehabilitacja, pomoc finansowa i mieszkaniowa, opieka środowiskowa.

Niektóre usługi świadczone są bezpośrednio przez HSE, a inne przez organizacje pozarządowe dofinansowywane przez HSE.

Realizacja świadczeń jest koordynowana przez regionalnych

Kierowników ds. Opieki dla Niepełnosprawnych HSE (HSE Administrative Areas Disability Services Managers).

### Kontakt

Usługi dla niepełnosprawnych:

**(065) 686 3671.**

Sprzęt i akcesoria (np. wózki inwalidzkie):

**(065) 686 3681.**

### Świadczenia

Informacje o wszelkich świadczeniach, usługach i wsparciu dla osób z niepełnosprawnościami, w tym, o pomocy socjalnej, kwestiach zdrowotnych, podatkowych, mieszkaniowych i prawnych są dostępne w Centrach Informacji Obywatelskiej (CIC).



## Opieka dentystyczna

**H**SE świadczy usługi dentystyczne dla dzieci poniżej 16 roku życia, posiadaczy karty medycznej (medical card) oraz obywateli EU w nagłych przypadkach.

Dla dzieci poniżej 16 roku życia dostępna jest pomoc dentystyczna w nagłych przypadkach w celu złagodzenia bólu i leczenia sepsy.

Uczniowie szkół podstawowych są badani w 2, 4 i 6 klasie oraz kierowani na

leczenie do miejscowej przychodni dentystycznej.

Posiadacze karty medycznej mogą uzyskać listę uczestniczących w programie prywatnych dentystów swojej Lokalnej Placówce Służby Zdrowia (Local Health Office). Karta medyczna uprawnia do:

- plomb;
- czyszczenia i polerowania;
- usunięcia zęba;
- protez zębowych; oraz
- leczenia kanałowego.

### PRSI

W ramach programu dodatków na leczenie (Treatment Benefit), jeżeli opłacasz składki PRSI, musisz pokrywać tylko część kosztów opieki dentystycznej. Sprawdź czy Twój dentysta uczestniczy w tym programie. Więcej informacji: Lokalna Placówka Służby Zdrowia (Local Health Office): **(065) 682 8525** lub infolinia HSE: **1850 24 1850**.

## Planowanie rodziny

**I**nformacje o planowaniu rodziny i antykoncepcji można uzyskać od położnej, lekarza lub pielęgniarki.

W systemie opieki zdrowotnej HSE usługi w zakresie planowania rodziny świadczone są:

- w szpitalach położniczych i innych;
- ośrodkach zdrowia;
- przez pielęgniarki środowiskowe;
- przez lekarzy rodzinnych; oraz
- grupy wymiany informacji o planowaniu rodziny.

Pomoc w zakresie planowania rodziny dostępna jest również od organizacji pozarządowych.

Porady i pomoc kobietom w ciąży udzielane są przez wiele organizacji pozarządowych.



dowych. Organizacja Cura ([www.cura.ie](http://www.cura.ie)) ma swój oddział w Ennis i oferuje pomoc kobietom mającym do czynienia z niechcianą ciążą. Pomoc w takich sytuacjach jest bezpłatna i poufna, telefon w Ennis: **(065) 682 9905** lub **1850 622 626**

Z wyjątkiem nielicznych przypadków, aborcja w Irlandii jest nielegalna.

Irlandzkie Stowarzyszenie na rzecz Rodziny (Irish Family Association) w Limerick i Galway oferuje informacje o planowaniu rodziny. [www.ifpa.ie](http://www.ifpa.ie), telefon: **1850 495 051**.

## Tymczasowy pobyt w Irlandii



**J**eżeli tymczasowo przebywasz w Irlandii i posiadasz Europejską Kartę Ubezpieczenia Zdrowotnego, masz prawo do bezpłatnej opieki w szpitalach publicznych w zakresie dotyczącym chorób lub obrażeń, których nabawiłeś się podczas swojego pobytu w Irlandii.

Karta nie pokrywa kosztów powrotu do swojego kraju, a zachorowanie lub wypadek w Irlandii mogą wiązać się z dodatkowymi kosztami podróży i noclegów, stąd warto mieć ubezpieczenie turystyczne. Więcej informacji: <http://ec.europa.eu/>

# Ważne adresy

## Numery telefonów

Służby ratownicze	999 lub 112
Wnioski o kartę medyczną (Medical Card)	(065) 686 8076
ShannonDoc	1850-212-999
Regionalny Szpital w Limerick	(061) 301 111
Regionalny Szpital Położniczy	(061) 327 455
Regionalny Szpital w Ennis	(065) 686 3100
Pomoc dla niepełnosprawnych	(065) 686 3671
Planowanie rodziny	1850 495 051
Centrum Pomocy Imigrantom w Clare (Clare Immigrant Support Centre)	(065) 682 2026
Zespół Pracowników Socjalnych w Clare (Social Work Service)	(056) 686 3907/08
Organizacja Clarecare	(065) 682 8178
Ośrodek Opieki Środowiskowej i Podstawowej oraz Terapii Zajęciowej (Clare Community and Primary Care Occupational Therapy Service)	(065) 686 3653

## Strony internetowe

Centrum Informacji Obywatelskiej (CIC)	<a href="http://www.citizensinformation.ie">www.citizensinformation.ie</a>
Zarząd Służby Zdrowia (HSE)	<a href="http://www.hse.ie">www.hse.ie</a>
Biuro Szczepień (Immunisation Office)	<a href="http://www.immunisation.ie">www.immunisation.ie</a>
Irlandzkie Stowarzyszenie na rzecz Planowania Rodziny (Irish Family Planning Association)	<a href="http://www.ifpa.ie">www.ifpa.ie</a>

## Dane kontaktowe dla Twojego lekarza rodzinnego

Imię i nazwisko	
Adres	
Telefon	