

الباقية الترحيبية للمهاجرين في كلير

الصحة



جمع بواسطة مركز كلير لدعم المهاجرين (Clare Immigrant Support Centre)



من يوفر الرعاية الطبية في أيرلندا؟

في أيرلندا، توجد مجموعة كبيرة من الخدمات المتاحة لدعم مساعدتك ورعايتك البدنية والعقلية والنفسية. وتشمل هذه الخدمات العلاج الطبي المتقدم للعديد من الحالات الخطرة.

الإدارة التنفيذية للخدمات الصحية (HSE)

الإدارة التنفيذية للخدمات الصحية (HSE) توفر خدمات الصحة العامة والخدمات الاجتماعية

في أيرلندا بما فيها:

- المستشفيات;
- ومراكز الصحة;
- والخدمات المجتمعية للأشخاص الأكبر سنًا;
- ودعم الأسرة;
- وحقوق الصحة والرعاية;
- وخدمات الصحة العقلية;
- وخدمات الإعاقة.

ويتم تقسيم الخدمات الصحية إلى أربعة مناطق إدارية تابعة للإدارة التنفيذية للخدمات الصحية (HSE). الإدارة الصحية للخدمات الصحية حي غرب

لو كان يساورك أي قلق بشأن صحتك أو صحة أسرتك البدنية أو العقلية، حدد موعداً لزيارة الممارس العام (GP) الخاص بك.

هي الخدمة المتوفرة في هذه المنطقة. والرعاية الصحية في أيرلندا متوفرة عبر النظام العام والخاص على حد سواء. وإذا كان ذلك أقل من مستوى معين فقد تصبح مؤهلاً للحصول على "بطاقة طبية".

وتخول لك البطاقة الطبية الحق في الحصول على مجموعة الخدمات كاملةً. وإذا كان من حقك الحصول على بطاقة طبية فيمكنك زيارة طبيب الأسرة، الذي عادةً ما يُطلق عليه اسم الممارس العام (GP). مجانًا، وفي المعتاد، يحق لمن تعولهم (الزوج أو الزوجة، والأطفال) الحصول على خدمات طبية مجانية تشمل:

- زيارات إلى طبيب الأسرة;
 - وخدمات المستشفيات في المستشفيات العامة;
 - ومعظم الأدوية التي يصفها طبيبك;
 - والأمومة ورعاية الأطفال;
 - وخدمات الأسنان والعيون والأذن (السمع والكلام);
 - والأجهزة الطبية.
- ومع ذلك، قد تنطوي بعض هذه الخدمات على قوائم انتظار.

هل يحق لي الحصول على بطاقة طبية إذا كان سني يتجاوز السبعين؟

حقل الحصول على بطاقة صحية إذا كان سنك يتجاوز السبعين عاماً ما لم يكن ذلك قبل استقطاع **من** الضرائب يزيد على:

- 700 يورو أسبوعياً لفرد واحد؛ و
- 1.400 يورو أسبوعياً لزوجين.

وإذا كان دخلك يزيد على ذلك وكانت المصروفات الطبية الخاصة بك مرتفعة للغاية. يمكنك التقدم بطلب للحصول على بطاقة طبية بموجب "الخطة التقديرية".

كيف أحصل على بطاقة طبية؟

الخدمات المجانية المتوفرة بموجب خطة

تشمل البطاقات الطبية:

- خدمات طبيب الأسرة (GP):
- التحويل إلى الاستشاريين الطبيين المتخصصين:
- الخدمات داخل المستشفى (الإقامة لمدة ليلة واحدة) وخارجها (خدمات المتابعة الخارجية):
- الوصفات العلاجية والأدوية (مع وجود بعض الاستثناءات):
- خدمات الرعاية الصحية للمرأة:
- الخدمات النفسية للمرضى النفسيين بسبب التعذيب أو الاغتصاب أو تجارب الحياة العصبية:
- الاختبارات البصرية وتفصيل النظارات:
- اختبارات السمع وأجهزة السمع:
- علاج الأسنان للبالغين:
- علاج الأسنان للأطفال. حيثما لوحظت المشكلات في الفحوص الطبية المدرسية:
- خدمات الأمومة:
- خدمات التحصين؛ و
- التصوير للأغراض الطبية.

مؤهلاً للحصول على بطاقة طبية يجب عليك

لتصبح اجتياز "اختبار الموارد المالية" - أي يجب أن يكون دخلك أقل من مستوى معين.

يمكنك أن تكتشف إذا كنت مؤهلاً للحصول على بطاقة طبية من خلال الاتصال بأقرب مكتب تابع للإدارة التنفيذية للخدمات الصحية أو مركز معلومات المواطنين (CIC).

وقد يتم تأهيلك تلقائياً للحصول على بطاقة طبية إذا كنت تستلم بالفعل إعانات توفرها الدولة مثل:

- إعانة الرعاية التكميلية:
- أو المعاشات غير المساعدة للمتقدمين في السن والأرمل أو الأرمل:
- أو إعانات الإعاقة أو الزوجات اللاتي تم هجرهن:
- أو إعانة الأسرة التي يعولها أب واحد.

الخدمات المجانية

للحصول على معلومات بشأن البطاقات الطبية اتصل بمكتب الإدارة التنفيذية للخدمات الصحية في مركز Sand field، الكائن في High field Park, Ennis. هاتف رقم (065) 686 8076.

سوف تحتاج الرقم الشخصي للخدمة العامة (انظر الصفحة 7 من كتيب "التوظيف")

الاتصال بالممارس العام (GP) هو الخطوة الأولى

قم بالتسجيل لدى ممارس عام بأسرع ما يمكنك. لا تنتظر حتى تصاب بالمرض. وإذا كنت مؤهلاً للحصول على بطاقة طبية، فسوف تحتاجها مثلاً لتلقي العلاج أو لشراء العقاقير الطبية الموصوفة لك.

ما هي "بطاقة زيارة الممارس العام"؟

- خدمات الأمومة و رعاية الأطفال:
 - الخدمات الصحية للأطفال في مرحلة ما قبل المدرسة؛ و
 - الخدمات الصحية المدرسية.
- يحق للأطفال أيضًا الحصول على خدمات التطعيم والتحصين مجانًا.

ماذا يدفع مرضى الحالات الخاصة؟

لم يكن من حَقك الحصول على بطاقة طبية إذاً فإنك تعتبر مريض حالات خاصة. وهذا يعني أنك عندما تزور طبيب الأسرة يجب عليك أن تدفع مقابل الخدمات.

كما يتعين عليك أيضًا أن تدفع ثمن الأدوية الموصوفة لك، على الرغم من أنه لا يوجد شخص في أيرلندا بصرف النظر عن الدخل، يجب عليه أن يدفع أكثر من مبلغ

لم يكن من حَقك الحصول على بطاقة طبية إذاً فيمكن أن يظل لك الحق في الحصول على "بطاقة زيارة ممارس عام"، والتي من شأنها أن تجعل من حَقك الحصول على زيارات مجانية للممارس العام فقط. ومستوى الدخل المحدد للحصول على "بطاقات زيارة الممارس العام" أعلى من المستوى المحدد للحصول على "البطاقة الطبية". يمكنك أن تكتشف إذا كنت مؤهلاً للحصول على بطاقة زيارة الممارس العام من خلال الاتصال بأقرب مركز صحي تابع للإدارة التنفيذية للخدمات الصحية أو مركز معلومات المواطنين (GIC). ويجب عليك استكمال نموذج طلب.

ماذا عن الأطفال؟

الأطفال في أيرلندا معالين وتابعين لأبائهم **يعتبر** ومن حقهم أن يتمتعوا بنفس الخدمات الصحية مثل آبائهم. وهذا يعني أنه إذا كانت لديك بطاقة طبية، يتم تضمين أطفالك كمعالين في البطاقة ويحق لهم الحصول على نفس مجموعة الخدمات التي تحصل أنت عليها. وفي نفس الوقت، هناك مجموعة من الخدمات المتخصصة للأطفال وخدمات معينة أخرى مقدمة مجاناً للأطفال حتى إذا كان الأبوان لا يمتلكون بطاقة طبية، ويتم توفير هذه الخدمات بشكل عام كجزء من:

تعتبر هيئة التأمين الصحي المنظم المستقل لسوق التأمين الصحي الخاص في أيرلندا، والذي يوفر المعلومات والمساعدات لعملاء سوق التأمين الصحي الخاص. www.hia.ie هاتف: 01 - 406 0080

احتفظ برقم هاتف الممارس العام في مكان يمكنك العثور فيه على الرقم سريعاً

على اسم الممارس العام قبل أن يصاب **احصل** شخص ما بالمرض بحيث لا تتأخر في طلبه إذا كنت تحتاج إلى طبيب بصورة طارئة. يمكنك العثور على قائمة بأسماء الممارسين العموميين في الصفحات الذهبية لدليل الهاتف. ويمكنك الحصول على نسخة من الصفحات الذهبية لدى مكتب البريد المحلي لديك.

كيف أزور الممارس العام الذي أتعامل معه؟

معظم الحالات، أنت تحتاج إلى تحديد موعد لزيارة **في** الممارس العام خاصتك (طبيب الأسرة). فإما أن تتصل بالعيادة أو تذهب إلى هناك بنفسك وتطلب تحديد موعد يمكنك زيارة الطبيب فيه. وأحياناً تحتاج إلى الانتظار لبضعة أيام قبل أن تتمكن من زيارة الطبيب. وإذا كنت تحتاج إلى علاج فوري، اطلب تحديد موعد طارئ. وإذا لم يكن بمقدورك الوفاء بالموعد المحدد أخطر الممارس العام بأسرع ما يمكنك.

هل يحضر الممارس العام إلى منزلي؟

كنت بحاجة إلى زيارة طبيب بسبب حالة طارئة أو **إذا** لأنك مريض بشدة لدرجة لا يمكنك من الحضور إلى العيادة، فأماك عدد من الخيارات.

- خلال ساعات العيادة، اتصل هاتفياً بالممارس العام الذي سيقرر مدى ضرورة زيارتك في المنزل حسب حاجتك الطبية.
- خارج ساعات العمل بالعيادة، إذا قمت بالاتصال بالممارس العام وسوف تجيبك ماكينة الرد الآلي عادةً وتخبرك برقم اتصال الطوارئ - قد يكون هذا

محدد كل شهر للحصول على الأدوية. ورسوم زيارة الممارس العام ليست ثابتة وتختلف من طبيب لآخر. لذلك يجب عليك التحقق من ذلك قبل الذهاب. وهي عادةً أكثر من 50 يورو.

كيف أعرث على طبيب؟

"ممارس عام" (GP) هو المصطلح **المصطلح** الرسمي لطبيب الأسرة في أيرلندا. وهو يوفر الخدمات للأشخاص في العيادة أو في منازل المرضى. ويطلق معظم الأشخاص ببساطة على الممارسين العموميين اسم "الأطباء" خاصتهم أو "طبيب الأسرة".

ويتحمل الممارس العام مسؤولية كل العمليات العلاجية الخاصة بك ويرتب لك كي تزور أي متخصصين صحيين عند الحاجة.

وأي شخص يأتي للعيش في أيرلندا يجب عليه أولاً أن يختار ممارساً عاماً ويسجل نفسه لديه. ويجب أن يكون الممارس العام هو أول نقطة اتصال إذا أصابك مرض، ويمكنه أن يصف لك دواء أية أمراض أو يحيلك إلى استشاري متخصص أو إلى المستشفى لإجراء المزيد من الفحوص.

وإذا قمت بتسجيل تفاصيلك الصحية لدى ممارس عام وواجهتك فيما بعد مشكلات صحية، سيكون تاريخك الطبي مدوناً في السجل.

يمكنك أيضاً الحصول على قائمة تضم أسماء الممارسين العموميين من:

- Citizens Information Centres (مراكز معلومات المواطنين):
- مكتب الصحة المحلي؛
- المكتبات الرئيسية العامة
- صفحات الدليل؛ و
- يجب أن يكون أصدقاؤك وجيرانك قادرين على ترشيح ممارس عام جيد بالقرب من المكان الذي تسكن فيه.

في حالة الطوارئ اطلب 999 أو 112

خدمات مجانية. وعلى كل شخص آخر أن يدفع كامل تكلفة استخدام هذه الخدمة. ويجب على الجميع سداد التكلفة الكاملة للرعاية إذا حضروا إلى عيادة خاصة للعلاج الطارئ.

كيف أזור أخصائياً؟

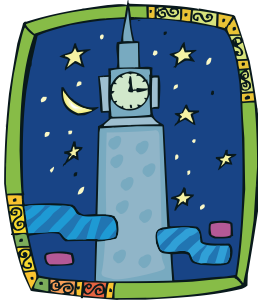
قبل موعدك الأول مع أي طبيب استثنائي متخصص. أنت تحتاج إلى الذهاب إلى الممارس العام خاصتك. وسوف يقوم بإحالتك إلى الاستثنائي.

الرقم خدمة "locum" (خدمة يكون فيها طبيب آخر متواجداً لخدمة المرضى خارج ساعات العمل الاعتيادية).

- إذا كان الممارس العام خاصتك طبيباً معاوفاً يعمل خارج نطاق ساعات العمل الرسمية، يمكنك زيارة الطبيب المعاون ومعرفة ما إذا كان الطبيب مشغولاً.
- ويتمثل نوع الرعاية التي قد يوفرها المعاون الذي يعمل خارج نطاق ساعات العمل الرسمية فيما يلي:
- الخدمة عبر الهاتف من قبل ممرضة أو طبيب:
- مركز علاجي يمكنك الحضور إليه: أو
- زيارتك في منزلك من قبل الطبيب المناوب.
- وإذا كانت لديك بطاقة طبية أو بطاقة زيارة ممارس عام، تكون الخدمات التي يوفرها الممارس العام المعاون خارج نطاق ساعات العمل الرسمية هي

هل يمكنني زيارة طبيب الأسرة خارج نطاق ساعات العمل بالعيادة؟

ولا تعتبر ShannonDoc خدمة طوارئ. في حالة الطوارئ اتصل بالرقم 999 أو 112 لتمثل خدمات الطوارئ في الإسعاف، وخدمة الإطفاء، و Garda Siochana و خفر السواحل.

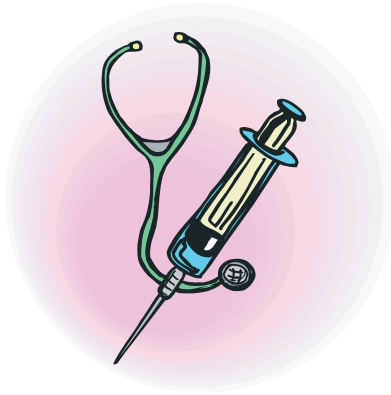


العديد من الممارسين العموميين **يعتبر** في مقاطعة كليلر أعضاء في ShannonDoc. وإذا كان الممارس العام خاصتك كذلك، فيمكنك الاتصال على رقم الهاتف 1850-212-999 والتحدث إلى الطبيب المناوب في حالة احتياجك للزيارة خارج نطاق ساعات العمل الرسمية.

وفي حالة الضرورة، سوف يطلب منك الطبيب الحضور إلى مركز العلاج المحلي خاصته في Ennis أو Ennistymon أو Kiltrush أو Killoe؛ أو سيقوم طبيب بتحديد ما إذا كانت الزيارة المنزلية ضرورية حسب الحاجة الطبية. ويجب عليك تحديد موعد قبل الحضور إلى مركز العلاج.

الفوائد المقدمة للاجئين السياسيين

يحق للاجئين السياسيين الحصول على معظم خدمات الرعاية الطبية مجاناً - بما فيها بعض أشكال التطعيم (اللقاحات)



في شارع Bindon. ويمكنك الاتصال به على الرقم
(065) 682 8525.

الفحص الطبي

خدمة الفحص الطبي مجاناً لكل اللاجئين
تتوفر السياسيين. وتشمل الخدمة التصوير لتحديد
أمراض معدية معينة. كمرض السل والتهاب الكبد
الوبائي "ب" والتهاب الكبد الوبائي "ج" والإيدز؛
علاوة على فحص احتياجات التحصين لك ولأسرتك.
ولن تؤثر نتائج أي من اختباراتك الطبية على طلب
الحصول على اللجوء السياسي.
وسيتم توفير أي علاج متابعة طبية لك ولأسرتك
مجاناً بموجب خطة البطاقات الطبية.

لمسئول Community Welfare Officer (مسئول رعاية المواطنين
يمكن أن يساعدك في البحث عن ممارس عام
وسوف يوفر لك نموذج طلب الحصول على بطاقة
طبية. وفي مدينة Ennis. سوف يتواجد مسئول
CWO بمكتب الإدارة التنفيذية للخدمات الصحية
في مركز Sand field. الكائن في High field
Park. هاتف رقم (065) 686 8039.

وإذا كنت تسكن في مركز مساكن Knocklisheen
فستحصل على معلومات عن بطاقتك الطبية من
Community Welfare Officer (مسئول رعاية
المواطنين) الذي يزور المركز مرتين أسبوعياً.
وتمنحك البطاقة الطبية أنت وأسرتك إمكانية
الوصول إلى الخدمات الطبية مجاناً. وإذا لم يكن لديك
بطاقة طبية. سيطلب منك سداد مبلغ مالي مقابل
خدمات طبية معينة. انظر قائمة الخدمات الطبية
المتوفرة مجاناً بالصفحة 3.

إذا كنت حاملاً أو لديك أطفال صغار. سيقوم
مسئول CWO بعمل الترتيبات لك للاتصال بمرمضة
الصحة العامة المحلية. وسوف تزورك الممرضة
لمعرفة ما إذا كنت بحاجة لأس مساعدة وسوف
توصلك بأقرب مركز صحي.

يقع HSE Health Centre (المركز الصحي
التابع للإدارة التنفيذية للخدمات الصحية) في Ennis

يتم توفير كل هذه الخدمات لك ولأسرتك
بكل ثقة، وهي خدمات تطوعية بالكامل ولن
تؤثر على طلب الحصول على حق اللجوء
السياسي الذي قدمته

الخدمات الصحية من إدارة HSE المحلية

مرضات الصحة العامة

يتم توظيف ممرضات الصحة العامة من قبل الإدارة التنفيذية للخدمات الصحية (HSE) من أجل توفير مجموعة من خدمات الرعاية الصحية في المجتمع. وتعتبر هذه الممرضات أول نقطة اتصال بالنسبة لك مع إدارة HSE. لأنهن يزنن الأمهات الجديداً لفحصهن وفحص أطفالهن. وتوفرن النصائح المتعلقة بالرعاية والإرضاع والتربية. كما أنهن يوفرن أيضاً خدمة ما بعد الرعاية للأشخاص الذين خرجوا من المستشفى علاوة على مجموعة من الخدمات الأخرى.

وتتصل ممرضات الصحة العامة وممرضات الخدمات المجتمعية العامة المسجلات بأطباء الأسر (الممارسين العموميين). والممرضات الممارسات. والمستشفيات. ونزل المسافرين وموفري الخدمات الصحية الآخرين. وهن توفرن الخدمات في المدارس. وفي مراكز الصحة. وفي مراكز الرعاية النهارية والمراكز المجتمعية الأخرى وفي منازل الأشخاص. اتصل بممرضة الصحة العامة التي تتبعها في مركز الصحة المحلي لديك.

أحياناً إلى خدمات الصحة العامة المتوفرة **يشارة للمجتمع** في أيرلندا باسم "خدمات الرعاية المجتمعية". ويتم توفير هذه الخدمات عموماً من قبل الإدارة التنفيذية للخدمات الصحية (HSE). ويمكن أيضاً تقدير خدمات الرعاية المجتمعية من قبل المنظمات التطوعية العاملة مع أو بالنيابة عن الإدارة التنفيذية للخدمات الصحية (HSE).

خدمات الرعاية المجتمعية

في البداية. يجب عليك أن تسأل طبيب الأسرة عن خدمات الرعاية المجتمعية في منطقتك أو أن تتصل بمركز الصحة المحلي لديك. وبوجه عام. يحق لحاملي البطاقات الطبية الحصول على خدمات الرعاية المجتمعية مجاناً. وقد يحق أيضاً لغير حاملي البطاقات الطبية الحصول على هذه الخدمات. ولكن ليس ممكناً دائماً الحصول عليها فعلياً.

مراكز الصحة بمقاطعة كلير

Carrigaholt	(065) 905 8205
Clarecastle	(065) 682 9488
Ennis	(065) 682 8525
Ennistymon	(065) 707 1143
Kildysart	(065) 683 2012
Kilkee	(065) 905 6381
Kilmihil	(065) 905 0155
Kilrush	(065) 905 4200
Lisdoonvarna	(065) 707 4194
Scariff	(061) 921 286
Shannon	(061) 718 400
Sixmilebridge	(061) 369 427
Tulla	(065) 683 5264
Kilmaley	GP (065) 683 9748

تشتمل خدمات HSE على:

- خدمات الممارسين العموميين (تسمى أيضاً GP أو أطباء الأسرة):
 - خدمات تريض الصحة العامة:
 - الخدمات الصحية للأطفال:
 - رعاية المواطنين:
 - علاج القدم (الأحذية):
 - العمل الاجتماعي:
 - النصائح المتعلقة بالإدمان وعلاجه:
 - العلاج الطبيعي:
 - خدمات الطب النفسي: و
 - المساعدة المنزلية.
- توفر إدارة HSE بعض الإعانات المالية الخاصة (انظر كتيب "إعانات الرعاية الاجتماعية والحقوق" في هذه الحزمة).

العاملون الاجتماعيون

يتحمل فريق العمل الاجتماعي في مكتب الإدارة التنفيذية للخدمات الصحية المحلي مسؤولية توفير الدعم للأطفال والأسر في المجتمع. ويشمل ذلك خدمات دعم الأسر ورعاية الأشخاص الآخرين. وتقدم جميع خدمات المساعدة والمشورة والدعم التي يوفرها العاملون الاجتماعيون وجميع خدمات العمل الاجتماعي التي يوفرها مكتب HSE المحلي مجانًا.

ويمكنك التقدم بطلب مباشرةً إلى مركز الصحة المحلي أو المستشفى المحلي للحصول على المساعدة من قبل أحد العاملين الاجتماعيين.

الاستشارة بشأن الموت

تتوفر خدمة الاستشارة بشأن الحرمان التابعة للإدارة التنفيذية للخدمات الصحية (HSE) للأشخاص الذين قضوا نحبهم نتيجة أمراض ناشئة عن الجروح. مثل الانتحار أو القتل أو الحوادث في العمل أو المنزل أو بالمزارع أو حوادث المرور في الطريق. يمكنك أن تطلب هذه الخدمة من خلال الممارس العام خاصتك.

من أين أحصل على الأدوية؟

الحصول على الأدوية من إحدى الصيدليات **يمكنك** (غالبًا تسمى الصيدلي). ويمكنك أيضًا أن تجد عينات أدوية مثل المسكنات أو الفيتامينات في المتاجر والمحلات الأخرى. وفي بعض الأحيان. قد يعطيك المستشفى أو الممارس العام (طبيب الأسرة) الأدوية مباشرةً.

وهناك العديد من الأدوية التي لا يمكن شراؤها من الصيدلية إلا بوصفة طبية من الممارس العام أو طبيب المستشفى.

والعقاقير المتعمدة التي يصفها الممارس العام أو طبيب المستشفى يتم الحصول عليها مجانًا من قبل:

- حاملي البطاقات الطبية؛ و
- الأشخاص المصابين بفيروس التهاب الكبد الوبائي "ج" ممن يحملون بطاقات متوافقة مع قانون تعديل الخدمات الصحية.

إذا كنت تحمل بطاقة طبية. يجب عليك أن تسدد ثمن بعض الأدوية منخفضة التكلفة المتوفرة بدون الحاجة إلى وصفة طبية - حتى إذا كان طبيبك يوصيك بتناولها.

خطة الأمراض طويلة الأجل

الأشخاص الذين يعانون من حالات معينة. وليسوا **إن** من حاملي البطاقات الطبية بالفعل. يمكنهم

الحصول مجانًا على العقاقير والأدوية والأجهزة الطبية والجراحية لعلاج هذه الحالات. ويتم تقديم هذه الأدوية بموجب خطة الأمراض طويلة الأجل. ولا تعتمد خطة الأمراض طويلة الأجل على دخلك أو ظروفك الأخرى. وهي منفصلة عن خطة الرعاية الطبية وخطة بطاقات زيارة الممارس العام. أسأل الصيدلي الذي تتعامل معه عن الحالات التي تؤهلك للدخول تحت خطة الأمراض طويلة الأجل.

خطة سداد تكلفة العقاقير

لم تكن تحمل بطاقة طبية أو بطاقة زيارة ممارس **إذا** عام أو لم تكن تعاني من أي من الحالات المدرجة أعلاه. فيمكنك استخدام خطة سداد تكلفة العقاقير. وبموجب هذه الخطة. يقوم الأفراد أو الأسر بدفع أقصى مبلغ كل شهر ميلادي لسداد تكلفة الأدوية الموصوفة المعتمدة.

كل يوم أحد. سوف تفتح صيدلية مغايرة أبوابها لبضع ساعات. ويتم عرض تفاصيل الفتح يوم الأحد في كل نافذة عرض بالصيدلية.

المستشفيات والطوارئ

في حالة الطوارئ اطلب 999 أو 112

الخدمات للمرضى المقيمين ومرضى العيادات الخارجية. انظر القائمة المدرجة بالصفحة المقابلة.

يجب ألا يزور المرضى المستشفى بدون تحديد موعد. فيما عدا حالات الطوارئ، ويقوم الممارس العام خاصتك بترتيب مواعيد العمليات أو علاج الأمراض المخطط لها.

وهناك قوائم انتظار للخدمات الحالات غير الطارئة في العديد من المناطق.

وتقوم مستشفيات الرعاية الحادة في أيرلندا بتشخيص وعلاج ورعاية حالات المرضى أو المصابين من ذوي الحالات الخطرة. وقد لا تكون المستشفيات المحلية الصغيرة قادرة على علاج جميع الأمراض وتنفيذ كل العمليات العلاجية. وقد تضطر إلى الانتقال إلى مستشفى أكبر أو إلى مستشفى تخصصي.

إن جميع الذين يعيشون في البلاد وكذلك زوار معينين يحق لهم الحصول على الصيانة والعلاج مجاناً في غرف مستشفيات الإدارة التنفيذية للخدمات الصحية والمستشفيات "التطوعية" العامة. ويجب عليك إظهار نيتك في الإقامة في أيرلندا لمدة سنة واحدة على الأقل. ويمكنك أن تفعل ذلك مثلاً من خلال إبراز تصريح العمل الخاص بك أو بطاقة التسجيل أو عقد إيجار السكن. وقد يضطر بعض الأشخاص لدفع رسوم المستشفى.

ما هي رسوم المستشفى؟

إذا كنت ترغب في الحضور إلى المستشفى كمرضى إذا خاص سوف تضطر إلى دفع الرسوم الملائمة. أما إذا كنت تذهب إلى العيادات الخارجية أو قسم الحوادث والطوارئ بدون تحويل من الممارس العام. فإنك قد تسدد رسوماً (محددة عند 100 يورو. بداية من يناير 2009). ولا تنطبق الرسوم على مجموعات معينة تشمل:

خدمات الطوارئ بالمستشفيات فقط مع **تتعامل** الأمراض أو الإصابات الخطيرة والمفاجئة وغير المتوقعة. يجب عليك زيارة الممارس العام للحصول على جميع أنواع العلاجات الأخرى.

وفي حالة الطوارئ، اطلب 999 أو 112 واطلب خدمة الإسعاف. ويمكن أيضاً استخدام هذه الأرقام للاتصال بطوارئ الإطفاء والشرطة والإنقاذ النهري والإنقاذ في السواحل وعلى قمم الجبال.

يوفر بعض المستشفيات خدمة طوارئ لمدة 24 ساعة يومياً. طوال سبعة أيام في الأسبوع. وفي حالة الطوارئ الطبية، يمكنك الذهاب مباشرة إلى قسم الطوارئ (يطلق عليه أيضاً اسم الحوادث والطوارئ) بدون موعد سابق.

وإذا اتصلت بالإسعاف لإحضارك إلى قسم الحوادث والطوارئ في إحدى المستشفيات وقررت هيئة العاملين بالمستشفى أن حالتك ليست طارئة. فقد يتعين عليك الانتظار لعدة ساعات في قسم "الإصابات" بالمستشفى قبل أن يتم علاجك.

وسيتم بعد ذلك إما علاجك وإعادتك إلى المنزل أو دخولك كمرضى بالمستشفى.

المستشفيات العامة والخاصة

مقاطعة كلير عددًا تضم من المستشفيات العامة والخاصة التي توفر



ساعات عمل الطوارئ

قسم الطوارئ في Mid-Western Regional Hospital (مستشفى المنطقة الغربية الوسطى) بمدينة Ennis أبوابه من الساعة 8 ص إلى 8 م. كما يفتح قسم الطوارئ في Mid-Western Regional Hospital (مستشفى المنطقة الغربية الوسطى) في Dooradoyle, Limerick أبوابه 24 ساعة يومياً.

أرقام هواتف المستشفيات الإقليمية

Limerick (مستشفى المنطقة الغربية الوسطى)	
(061) 301 111	Dooradoyle, Limerick
يرتبط مستشفى الأطفال الإقليمي بمستشفى Mid-Western Regional Hospital (مستشفى المنطقة الغربية الوسطى) في Dooradoyle (أعلاه)	
Mid-Western Regional Maternity Hospital (مستشفى الولادة بالمنطقة الغربية الوسطى).	
(061) 327 455	Ennis Road, Limerick
Mid-Western Regional Orthopaedic Hospital (مستشفى العظام بالمنطقة الغربية الوسطى).	
(061) 397 276	Croom, Co Limerick
(065) 686 3100	Ennis (مستشفى المنطقة الغربية الوسطى).

- حاملي البطاقات الطبية:
- الأطفال حتى سن ستة أسابيع. والأطفال الذين يعانون من أمراض وإعاقات لها علاج موصوف:
- والأطفال المحالون من عيادات صحة الأطفال أو من خلال الفحوص الصحية بالمدارس:
- الأشخاص الذين يحق لهم الحصول على خدمات المستشفيات بموجب اللوائح التنظيمية للاتحاد الأوروبي؛ و
- السيدات اللواتي يتلقين خدمات رعاية الأمومة.

- حاملي البطاقات الطبية:
- الأشخاص الذين يدخلون المستشفى بعد الحضور إلى قسم الحوادث والطوارئ - سيتم فرض رسوم عليك بعد ذلك بصفتك مريضاً.
- الأطفال الرضع حتى سن ستة أسابيع. والأطفال الذين يعانون من أمراض وإعاقات لها علاج موصوف:
- والأطفال المحالون من عيادات صحة الأطفال أو من خلال الفحوص الصحية بالمدارس:
- الأشخاص الذين يحق لهم الحصول على خدمات المستشفيات بموجب اللوائح التنظيمية للاتحاد الأوروبي؛ و
- السيدات اللواتي يتلقين خدمات رعاية الأمومة.

كم تكلفة الغرف الخاصة؟

إذا كانت تتم معاملتك كمريض خاص يقيم في غرفة خاصة في مستشفى عام أو تطوعي. سيتعين عليك سداد رسوم أكبر من الرسوم المفروضة على المريض الداخلي بالمستشفى العام. كما ستضطر أيضاً إلى سداد تكلفة الخدمات التي يوفرها الاستشاري بوصفك مريضاً خاصاً.

ماذا يدفع المرضى الداخليون؟

هناك رسوم تفرض على المريض الداخلي (الذي يبقى في جناح لليلة واحدة) والخدمات النهارية (مريض دخل المستشفى تحت رعاية أحد الاستشاريين. ولكنه لا يبقى لليلة واحدة) في المستشفيات العامة. ومع ذلك، لا يضطر أي شخص إلى سداد مبلغ أكبر من المبلغ المعين للمريض الداخلي أو للخدمات النهارية في أي سنة من السنوات. ولا تنطبق الرسوم على مجموعات معينة تشمل:

الحمل والولادة

يوجد مستشفى الولادة الإقليمي بالمنطقة الغربية الوسطى في St Munchin's على طريق Ennis, limerick

يمكنك تسجيل ولادة طفلك في:

- المستشفى الذي ولد فيه:
- مكتب السجل المدني، HSE
- Sand field Centre, Ennis
- هاتف 065 686 8050؛ أو
- مكتب السجل المدني
- St. Cāmillus' Hospital,
- Shelbourne road, limerick
- هاتف: (061) 483 763

لجميع السيدات الحصول على رعاية طبية **يحق** مجانية خلال فترة حملهن. وهذه الرعاية يوفرها الممارس العام (طبيب الأسرة) وطبيب الولادة بالمستشفى. وخطة الإدارة التنفيذية للخدمات الصحية (HSE) التي تقدم هذه الرعاية يُطلق عليها "خطة الأمومة ورعاية الأطفال". ولا يشارك جميع الممارسين العموميين في هذه الخطة. ولكن إذا لم يكن الممارس العام النظامي خاصتك كذلك. يمكنك زيارة ممارس عام آخر من اختيارك يشارك في الخطة.

هل أحتاج إلى استكمال نموذج معين؟

: تقومين أنت والممارس العام معاً باستكمال **أجل** نموذج طلب للحصول على خدمة "الأمومة ورعاية الأطفال" وإعادته إلى مكتب الصحة المحلي الذي يقوم بمعالجة الطلب بحيث يمكن ضمك إلى الخطة. وإذا كنت قد تلقيت بعض الرعاية الطبية أثناء الحمل في مكان آخر. يجب عليك إحضار الوثائق الطبية ونتائج أي اختبارات طبية معك عندما تحضرين إلى المستشفى أو لزيارة الممارس العام.

كم مرة أزور الطبيب؟

الممارس العام أول طبيب عليك زيارته أثناء **يعتبر** حملك - إذا كان من الممكن قبل انقضاء 12 أسبوعاً من فترة الحمل. وفي المعتاد. ستجرين ستة فحوص إضافية أخرى - يتم إجراء كل فحص في المستشفى.

هل يمكنني حضور فصول توعية بشأن الحمل؟

أن تخبرك ممرضة الصحة العامة في مركز **يمكن** الصحة المحلي لديك عما إذا كانت هناك فصول توعية بشأن الحمل من عدمه في منطقتك. كما قد يكون لدى الممارس العام (طبيب الأسرة) معلومات عن فصول التوعية بشأن الحمل. تأكدي من أنك تسجلين ولادة طفلك الرضيع (انظري أعلاه).

إذا كنت تعتقدين أنك دخلت مرحلة

المخاض. اتصلي بمستشفى St Munchin's. وأخبريهم عن الأعراض التي تعاني منها واتبعي نصائحهم رقم هاتف مستشفى St Munchin's هو (061) 327 455

- يحق لكل سيدة الحصول على رعاية طبية مجانية خلال فترة حملها.
- لا تنسى تنظيم خدمات رعاية الأطفال الخاصة بأطفالك الآخرين أثناء وجودك في المستشفى.



العام لأي حالات متعلقة بصحة الرضيع خلال ستة أسابيع بعد الولادة أو بعد ذلك ليست مشمولة في "خطة رعاية الأمومة والأطفال".
وتقوم ممرضة الصحة العامة بزيارة الأم والرضيع في المنزل خلال أول ستة أسابيع من عمر الطفل.

ماذا عن الأمراض طويلة الأجل؟

إذا كنت تعانيين من مرض خطير. مثل السكر أو ارتفاع ضغط الدم. فيد يتم تزويدك بخمس زيارات مجانية إضافية للممارس العام. ومع ذلك. فإن الزيارات الإضافية للممارس العام بسبب المرض والتي لا علاقة لها بالحمل لن تكون مضمنة كجزء من الخطة.

هل سأضطر إلى دفع تكاليف المستشفى؟

كلا، يحق لك العلاج كمرضى داخلي (البقاء لليلة واحدة) مجاناً وفي خدمات العيادات الخارجية بالمستشفى العام الذي تابعت فيه حملك ووضعت فيه مولودك.

ماذا يحدث عندما أعود إلى المنزل؟

بعد الولادة. سيقوم الممارس العام بفحص حالة طفلك بعد أسبوعين ويفحص حالتك وحالة طفلك بعد ستة أسابيع. وهاتان الزيارتان مجانيتان.

وبصرف النظر عن هاتين الزيارتين. يحق للأطفال الرضع فقط الحصول على رعاية الممارس العام إذا كان أبويه يحملان بطاقة طبية. وزيارات الممارس

ما هي الاختبارات واللقاحات التي يمكن أن يحصل الرضيع عليها؟

خطيرة.

اللقاحات (التطعيمات)

يطلب منك المستشفى أو مركز الصحة المحلي تصريحاً لإعطاء طفلك الوليد لقاح **BCG** الذي سيحميه من الإصابة بمرض السل.

أيرلندا يتم فحص الأطفال حديثي الولادة للتأكد **في** من عدم إصابتهم باضطرابات في الأيض خلال أول 72-120 ساعة بعد الولادة. ويرتبط ذلك بأخذ عينة صغيرة من دم طفلك من كعب قدمه. ويعرف ذلك باسم **heel prick test** (اختبار وخز الكعب).

والاسم الرسمي لهذا الاختبار هو اختبار غوثري. ويمكن إجراء الاختبار بمعرفة الممارس العام أو في قسم العيادات الخارجية بالمستشفى.

ولا يمكن إجراء هذا الاختبار إلا بعد موافقتك.

تعتبر هذه الاختبارات مهمة لأن التشخيص والعلاج المبكرين يمكنهما منع الإصابة بأمراض

تطعيمات الأطفال

- هناك 12** مرضًا يمكن تجنب الإصابة بها من خلال التطعيم الروتيني في مرحلة الطفولة، هي:
- السل:
 - الدفتيريا:
 - الأنفلونزا النزفية النوع "ب" (hib):
 - فيروس التهاب الكبد البوابي "ب":
 - شلل الأطفال:
 - التيتانوس:
 - السعال الديكي:

- مرض الالتهاب السحائي "ج" (men C):
 - مرض الالتهاب الرئوي:
 - الحصبة:
 - النكاف؛ و
 - الحصبة الألمانية.
- وكل هذه الأمراض يمكن أن تسبب مضاعفات خطيرة وتؤدي إلى الوفاة أحيانًا.
- وفي أيرلندا، يحق للأطفال والشباب الحصول على التحصينات الموصى بها مجانًا في:
- عيادات الممارسين العموميين:
 - المستشفيات:
 - عيادات الصحة؛ أو
 - المدارس (حسب السن).
- يجب عليك إعطاء الإذن لأطفالك للحصول على اللقاحات. إذا كانت لديك أية أسئلة، تحدث إلى الممارس العام (طبيب الأسرة) أو الممرضة الممارسة. ويتوفر المزيد من المعلومات بالعديد من اللغات في موقع المكتب القومي للتطعيم على www.immunisation.ie

الأفراد ذوي الإعاقات

يمكنك أن تستكشف الخدمات الصحية للأشخاص الذين يعانون من إعاقات ذهنية أو بدنية أو شعورية بمكتب الصحة في **Tobartaoscaín**.

وتوفر الإدارة التنفيذية للخدمات الصحية (HSE) عددًا من الخدمات للأشخاص الذين يعانون من إعاقات ذهنية أو بدنية أو شعورية أو المصابين بداء التوحد. تشمل: التقييم وإعادة التأهيل وصيانة الدخل والرعاية المجتمعية والرعاية في السكن. ويتم توفير بعض الخدمات مباشرة من قبل إدارة HSE. والعديد من خدمات التدريب المجتمعية والسكنية وإعادة التأهيل توفرها المنظمات التطوعية عن طريق مساعدة تمنحها إدارة HSE.

ويقوم مديرو خدمات الإعاقة في المناطق الإدارية التابعة لإدارة HSE بتنسيق توصيل هذه الخدمات.

جهات الاتصال
خدمات الإعاقة:
065 686 3671
المساعدات والأجهزة (مثل الكراسي المتحركة): هاتف
065 686 3681.

الحقوق

تتوفر في مكاتب CIC المعلومات المتعلقة بجميع جوانب الحقوق والخدمات والمعونات المقدمة للأشخاص من ذوي الإعاقات. بما فيها الرعاية الاجتماعية والصحة والضرائب والمسكن والشؤون القانونية.



صحتك
توجد كتيبات في وحدة دعم الصحة

(www.healthpromotion.ie)

تتناول موضوعات تشمل: الكحول

والرضاعة والشباب والصحة

العقلية والمخدرات والصحة

الجنسية والتدخين.

ورقم خط الإقلاع عن التدخين هو:

1850 201 203

وللحصول على الدعم بشأن سوء تناول الكحول وتعاطي المخدرات اتصل بخدمة المخدرات والكحول بمجتمع كليبر، Museum House, Francis Street, Ennis. هاتف: (065) 686 5852.



الاجتماعي فلن تدفع سوف بعض من تكلفة العناية بالأسنان. اسأل من طبيب الأسنان عما إذا كان يشارك في هذه الخطة. لمزيد من المعلومات، اتصل بمكتب الصحة المحلي لديك.
هاتف (065) 682 8525 أو HSE: خط هاتف معلومات 1850 24 1850.

خدمات العناية بالأسنان

الممارسين من مكتب الصحة المحلي أو عيادة أسنان HSE. وتتوفر العلاجات التالية من خلال البطاقة الطبية:

- حشو الأسنان;
- تنظيف وصقل الأسنان;
- خلع الأسنان;
- تركيب أطقم الأسنان الصناعية;
- والشق لإخراج الجذور.

التأمين الاجتماعي

بموجب إعانة العلاج. إذا كنت تدفع مساهمات التأمين

إدارة HSE خدمات العناية توفر بأسنان الأطفال تحت سن 16 سنة. وحاملي البطاقات الطبية والسكان من دول الاتحاد الأوروبي للحصول على الرعاية الطارئة. ويتوفر العلاج الفوري للأسنان من أجل تخفيف الألم والتعفن لجميع الأطفال تحت سن 16 سنة. ويتم فحص الأطفال في المدرسة الابتدائية في الصف الثاني والرابع والسادس وتتم إحالتهم لتلقي العلاج في عيادة الأسنان المحلية. ويمكن لحاملي البطاقات الطبية الحصول على قائمة بأطباء الأسنان



ولها فرع في Ennis. وهي خدمة مساعدة مجانية وسريّة خاصة بالحمل المتأزم، في Ennis على الهاتف رقم 065) 682 9905 أو 1850 622 626 ويعتبر الإجهاد مسألة غير قانونية في أيرلندا في جميع الظروف والأحوال. وتقدم Irish Family Association (الجمعية الأيرلندية للأسرة) في Limerick و Galway معلومات بشأن تنظيم الأسرة. www.ifpa.ie. هاتف رقم 1850 495 051.

تنظيم الأسرة

المعلومات بشأن تنظيم توفير الأسرة ومنع الحمل من الداية، أو الطبيب أو ممرضة الصحة العامة أو من الممرضة الممارسة. وتوفر إدارة HSE خدمات تنظيم الأسرة من خلال:

- مستشفيات الولادة والمستشفيات الأخرى;
 - مراكز الصحة;
 - ممرضات الصحة العامة;
 - الممارسين العموميين؛ و
 - جماعات تنظيم الأسرة.
- تتوفر خدمات تنظيم الأسرة أيضاً لدى المنظمات التطوعية. ويتم توفير استشارات الحمل من قبل عدد من المنظمات التطوعية. وتوفر Cura (www.cura.ie) الدعم والمساعدة للسيدات اللاتي يواجهن أزمات أثناء الحمل.

زائرو أيرلندا المؤقتون



كنت زائراً في أيرلندا وتحمل إذا بطاقة تأمين صحي أوروبية (EHIC) يمكنك الحصول على علاج مجاني في المستشفيات العامة لمرضك أو إصابتك التي تعرضت لها أثناء فترة إقامتك المؤقتة هنا. ولا تغطي البطاقة تكلفة الإعادة إلى الوطن وقد يعني مرضك أو إصابتك إنفاق تكاليف أكبر على الانتقالات والسكن. لذلك يجب عليك الحصول على تأمين للسفر. لمزيد من المعلومات <http://ec.europa.eu/>

جهات اتصال مفيدة

أرقام الهاتف

112 أو 999	خدمات الطوارئ
(065) 686 8076	طلبات الحصول على بطاقات طبية
1850-212-999	ShannonDoc
(061) 301 111	Limerick Mid-West Regional Hospital (مستشفى المنطقة الغربية الوسطى) في Limerick
(061) 327 455	Regional Maternity Hospital (مستشفى الولادة الإقليمي)
(065) 686 3100	Mid-Western Regional Hospital (مستشفى المنطقة الغربية الوسطى) في Ennis
(065) 686 3671	خدمات الإعاقة
1850 495 051	تنظيم الأسرة
(065) 682 2026	Clare Immigrant Support Centre (مركز كلير لدعم المهاجرين)
(056) 686 3907/08	Clare Social Work Service (خدمات الأعمال الاجتماعية بمقاطعة كلير)
(065) 682 8178	Clarecare
(065) 686 3653	خدمات العلاج المهني للرعاية المجتمعية والأساسية بمقاطعة كلير

موقع الويب

www.citizensinformation.ie	Citizens Information Centre (مركز معلومات المواطنين)
www.hse.ie	الإدارة التنفيذية للخدمات الصحية
www.immunisation.ie	مكتب التطعيم
www.ifpa.ie	Irish Family Planning Association (الجمعية الأيرلندية لتنظيم الأسرة)

تفاصيل الاتصال بطبيب الأسرة

	الاسم
	العنوان
	الهاتف