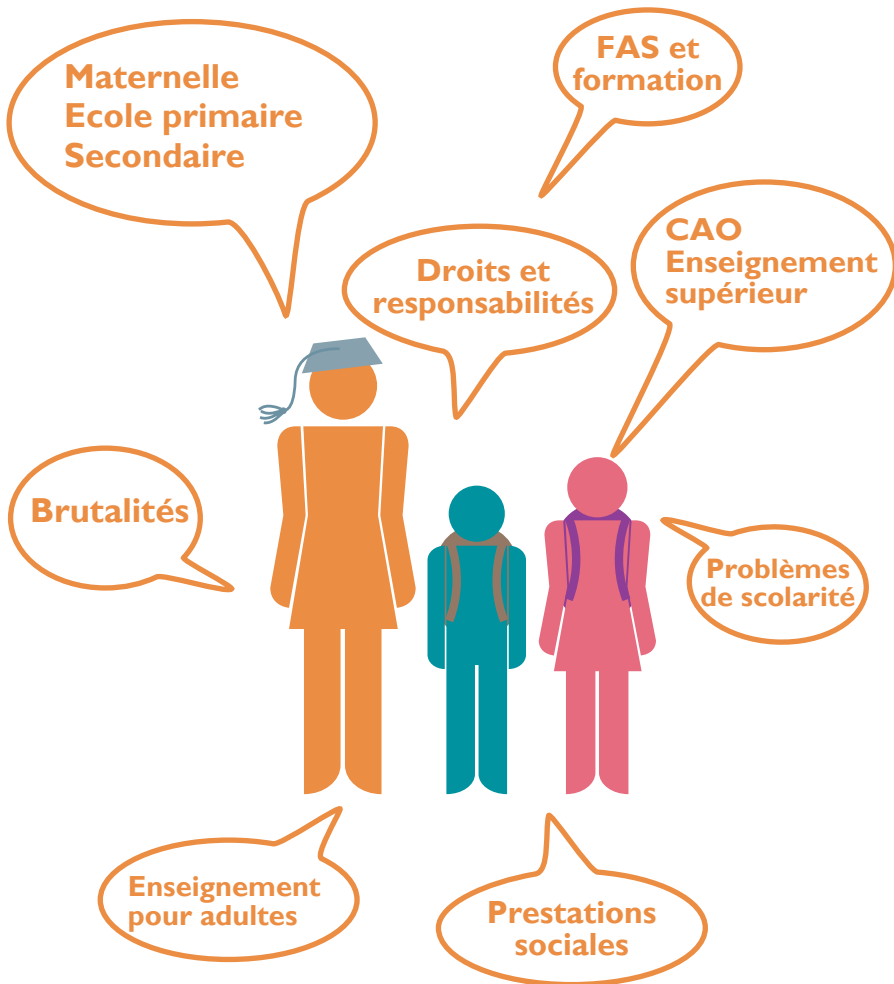


Guide de Bienvenue à Clare pour les Immigrants

Enseignement et formation



Réalisé par le CISC (Centre d'Aide aux Immigrants du Comté de Clare)



L'enseignement est gratuit en général

Le Ministère de l'Éducation et de la Science est chargé de l'éducation des enfants en Irlande – www.education.ie

Le système éducatif irlandais est composé du niveau primaire, secondaire (le 'post-primary' ou 'secondary school'), supérieur (université ou institut de technologie appelés aussi VEC - Vocational Education Committees) et de l'enseignement postsecondaire. L'enseignement public vous est offert à tous les niveaux sauf si vous choisissez une institution privée pour votre enfant.

Tous les nouveaux venus, qu'ils soient demandeurs d'asile, réfugiés au sens de la Convention de Genève ou à titre humanitaire, ou enfants de travailleurs immigrés entre 4 et 18 ans, ont le droit de suivre le même enseignement primaire et post-primaire que les autres enfants irlandais.

La scolarité est obligatoire pour tous les enfants âgés de 6 à 16 ans (la plupart des enfants entrent à l'école à 4 ou 5 ans).

La majorité des enfants peuvent aller à l'école primaire et secondaire gratuitement



quels que soient leur nationalité ou statut. Néanmoins, certains frais sont en général engagés pour les livres, les photocopies et les uniformes scolaires.

Les personnes à faibles revenus ou recevant une prestation sociale peuvent bénéficier d'aides. Par exemple, la Back-to-School Clothing & Footwear Allowance (Allocation de rentrée scolaire) peut aider à payer les uniformes. Les élèves habitant à une certaine distance de l'école peuvent bénéficier du transport jusqu'à leur école.

Ce service est souvent payant. Les écoles peuvent vous informer sur les transports (voir les adresses à la dernière page). De nombreuses écoles offrent d'autres aides aux élèves en difficulté.

L'année scolaire débute fin août ou début septembre et toutes les écoles ferment en juillet et août (les écoles secondaires sont aussi fermées en juin). Les autres vacances scolaires ont lieu à Noël, Pâques et entre les trimestres (fin octobre et Février). Les écoles ferment pendant les jours fériés et jours de fête nationale.

Apprendre l'anglais

Il est normal de placer un enfant parlant très peu anglais dans une classe avec des élèves du même âge. Le Ministère de la Science et de l'Éducation propose un programme d'aide pour apprendre l'anglais aux étudiants étrangers qui en ont besoin.

Enfants de moins de cinq ans

Des espaces sont aménagés pour les enfants de moins de 5 ans

Les enfants ayant des problèmes de scolarité sont généralement intégrés dans la vie scolaire normale mais si ce n'est pas possible, plusieurs options s'offrent aux élèves en difficulté ou handicapés. Votre enfant peut être inscrit dans :

- une école normale avec une aide supplémentaire du Ministère de l'Éducation et de la Science, par exemple un Assistant Spécialisé ;
- une classe spécialisée dans une école normale ; ou
- une école spécialisée adaptée aux facultés de l'enfant, par exemple une école spécialisée pour les enfants malvoyants ou malentendants.

Pour les enfants âgés de moins de cinq ans ayant des difficultés, notamment nécessitant des séances d'orthophonie, votre Local Health Office offre divers services.

Les bébés jusqu'à l'âge scolaire

La scolarité est obligatoire à partir de six ans. Avant cet âge, plusieurs types de garderies peuvent accueillir votre enfant. Une liste des services préscolaires communiquée par le HSE est disponible au Pre-school Inspection and Information Service, HSE West, River House, Gort Road. (065) 686 3902. Les services préscolaires de cette liste sont inspectés tous les ans par le HSE.

Vous pouvez obtenir plus d'informations sur les crèches, garderies, assistantes maternelles et programmes de formation des assistantes, au Clare County Childcare

Committee. Téléphone : (065) 686 4862, www.clarechildcare.ie

Crèches

Groupes Montessori

Les groupes Montessori sont axés sur :

- l'enseignement personnalisé ;
- l'apprentissage du savoir-vivre ; et
- le développement des enfants.

Garderies

Dans les garderies, les enfants sont encouragés à partager et attendre leur tour. Ils apprennent à comprendre les règles de base d'une classe comme l'écoute et ils peuvent jouer avec des enfants de leur âge.

Naíonraí

Ce sont des crèches ou garderies où la langue irlandaise est parlée.

Groupes des parents et tous petits

Des parents ou tuteurs se rencontrent en groupe avec leurs enfant afin de faire connaissance.

Frais de scolarité

La plupart de ces garderies sont privées et peuvent être chères. Certaines collectivités offrent des services de garderie subventionnés. Ils sont financés par le Department of Education and Science: www.education.ie, Portlaoise Road, Tullamore, Co Offaly. Téléphone : (057) 932 4300.

Enfants de 4 à 13 ans

Assurez-vous d'inscrire votre enfant à plein temps

L'enseignement primaire est gratuit en Irlande. Les enfants rentrent en général à l'école primaire à quatre ou cinq ans. Il existe des écoles mixtes et des écoles pour filles ou garçons. L'enseignement primaire est réparti en huit années : Junior infants ; Senior infants ; et de la First class à la Sixth class.

Les cours commencent à 9h et se terminent à 14h30 (les Infants se terminent plus tôt). L'année scolaire s'étend environ du 1er septembre au 30 juin. Vous devez contacter l'école directement pour inscrire votre enfant, et ce au moins un an à l'avance étant donné que beaucoup d'écoles ont recours à une liste d'attente. Contactez l'école par téléphone et convenez d'un moment pour aller chercher un dossier d'inscription.

Pour plus d'informations, contactez l'école près de chez vous ou le Ministère de l'Éducation et de la Science.

Langue irlandaise

L'irlandais est une matière fondamentale du programme et est obligatoire.

Les écoles proposent des activités extra-scolaires (en dehors des heures de cours) comme le sport, la chorale et la danse. Informez-vous auprès de votre école.

Enseignement religieux

La plupart des écoles en Irlande sont catholiques. Si votre enfant rentre dans une école catholique mais que vous ne voulez pas qu'il assiste aux cours de religion, vous pouvez demander qu'il en soit dispensé.

Gaelscoileanna

Les Gaelscoileanna sont des écoles où toutes les matières sont enseignées en irlandais. Elles accueillent tous les enfants, même ceux qui ne sont pas irlandais.

Vacances scolaires

Les vacances scolaires sont généralement les suivantes.

- Vacances de la Toussaint : environ une semaine fin octobre.
- Noël : début vers le 20 décembre.
- Début du 2nd trimestre : début janvier.
- Vacances de février : environ une semaine fin février.
- Vacances de Pâques : les deux derniers jours de la Semaine Sainte (précédant le dimanche de Pâques) et toute la semaine suivante.
- Début du 3ème trimestre : premier lundi suivant le lundi de Pâques.

Voir la dernière page pour la liste des écoles de Ennis ou aller sur www.clarelibrary.ie pour les autres écoles à Clare

Enfants de 12 à 19 ans

Informez-vous sur les établissements auprès des autres parents

La plupart des enfants entrent dans le secondaire à 12 ou 13 ans. Les élèves doivent assister aux cours tous les jours et rester à l'école jusqu'à 16 ans. La journée s'étend en général de 8h45 à 15h30 ou 16h. Le secondaire est divisé en six années. L'année scolaire s'étend environ du 1er septembre au 30 mai.

Pour inscrire votre enfant, téléphonez au chef d'établissement pour convenir d'un rendez-vous.

Vous avez le choix entre des établissements gratuits ou payants.

Examens

Junior Certificate

Le secondaire est composé de deux cycles. Un programme de trois ans de la première à la troisième année, qui est validé par l'examen national : Junior Certificate.

Leaving Certificate

Puis un programme en deux ou trois ans de la quatrième à la sixième année est validé par l'examen national : Leaving Certificate. La Transition Year (année de



Brutalités/Racket

Des brutalités peuvent parfois survenir dans les écoles ou sur le trajet de l'école. Si votre enfant est brutalisé, n'allez pas défier les parents des autres élèves. Essayez de résoudre le problème en parlant au professeur. Restez calme, expliquez à l'enfant qu'il n'est pas en faute et que le problème peut être résolu.

Signes de brutalités

En cas de brutalités, vous pouvez remarquer que votre enfant :

- refuse d'aller à l'école ;
- refuse d'expliquer ce qui l'inquiète ;
- change d'humeur ou de comportement ; ou
- demande ou vole de l'argent.

Les brutalités se définissent comme des agressions verbales, psychologiques ou physiques répétées perpétrées par un individu ou un groupe contre d'autres personnes.

transition) se suit en quatrième année. Dans la plupart des écoles, les élèves peuvent choisir de sauter cette année et de passer directement en cinquième année. La Transition Year vise à faciliter le passage du cycle plus dépendant 'Junior Cycle' au cycle plus indépendant et autonome 'Senior Cycle'.

Droits et responsabilités

Les enfants doivent participer au système éducatif

Présence

Les enfants doivent assister aux cours tous les jours. Les parents doivent prévenir l'école de l'absence de leur enfant – à cause d'une maladie ou d'autres circonstances exceptionnelles. Vous pouvez vous rendre à l'école, leur téléphoner, ou écrire une lettre sur le modèle suivant :

'(Nom de l'élève)
was absent from school today (date)
due to illness (ou tout autre raison)
Signed (votre nom)'

Uniformes

La plupart des écoles à Ennis possèdent des uniformes – un pour tous les jours et un pour le sport. L'école vous indiquera où vous pouvez acheter les uniformes. Des magasins d'occasions en ont souvent en stock. Si le port de l'uniforme par votre enfant vous dérange pour des raisons culturelles, vous devez en discuter avec le directeur.

Devoirs

Tous les élèves sont censés faire des devoirs. Si votre enfant ne peut pas les faire, envoyez un mot au professeur pour en expliquer la raison. Le professeur fixe la quantité de devoirs à donner aux élèves. Dans le secondaire, les devoirs prennent environ 2 à 3 heures par jour.

De nombreuses écoles proposent des heures d'étude payantes après les cours.

Votre école peut aussi proposer des programmes d'aide aux devoirs. Vous trouverez d'autres informations sur l'aide aux devoirs au CISC. Aidez votre enfant à étudier en lui réservant un espace au calme au moment de faire ses devoirs.

Livres

Une liste de livres vous sera remise à la rentrée. Si vous ne pouvez pas payer la totalité des livres scolaires, vous devez en parler au directeur qui peut vous aider à obtenir ces livres.

Certaines écoles ont un système de prêt de livres. Le Ministère de l'Education et de la Science donne une bourse annuelle aux écoles pour les aider à acheter les livres.

Réunions parents-professeurs

Ces réunions ont lieu en général une ou deux fois par an. Il est très important que les parents y assistent car ces réunions sont l'occasion pour les parents de discuter des progrès de leur enfant avec chaque professeur.

Prestations sociales

Le HSE a un programme annuel d'Allocation de rentrée scolaire qui aide les bénéficiaires de prestations sociales. Vous pouvez obtenir un formulaire de demande à l'accueil du Health Board Office, Sandfield, Ennis, Co Clare ; du CIC ou du CISC.

Enseignement supérieur

Les places sont attribuées selon les résultats aux examens

L'inscription

Le Leaving Certificate

Les universités et instituts de technologie octroient la plupart de leurs places selon les résultats obtenus par les étudiants au Leaving Certificate.

Central Applications Office (CAO)

Les notes que vous recevez à votre Leaving Certificate sont converties en points et utilisées pour attribuer les places dans l'enseignement supérieur. Les demandes d'inscription se font par le biais du CAO (Bureau central des inscriptions), www.cao.ie. L'école de votre enfant lui donnera des explications détaillées avant qu'il passe son Leaving Certificate.

Examens à l'étranger

Si vous avez passé des examens dans un autre pays, vous devez contacter l'université pour savoir si votre diplôme suffit à vous assurer une place dans le cours de votre choix. Si vous répondez aux critères vous pouvez faire votre demande d'inscription au CAO.

Types d'établissements d'enseignement supérieur

Universités : Les sept universités d'Irlande offrent des préparations aux diplômes suivants : bachelor (licence), masters (maîtrise) et doctorat .

Secteur technologique : Les instituts de technologie sont axées sur le commerce, les sciences, l'ingénierie, la linguistique et la musique. Les formations sont sanctionnées

par des certificats, diplômes ou licences.

Instituts de formation pédagogique : Il existe cinq 'colleges of education' qui se spécialisent dans la formation des maîtres du primaire.

Programmes de bourses

Un programme de bourses est ouvert aux citoyens UE/EEE, aux réfugiés et à d'autres catégories de personnes autorisées à rester en Irlande. Vos revenus doivent être inférieurs à un certain seuil. Contactez : le Student Support Unit of the Department of Education (Service des aides). Téléphone : (057) 932 4381. E-mail : studentsupportunit-tullamore@education.gov.ie

Soutien pour les adultes

Il existe aussi des bourses pour les personnes reprenant leurs études. Vous devez résider en Irlande depuis un an avant d'effectuer une demande. Contactez le Clare County Council, New Road, Ennis, Co Clare. Tél. : (065) 682 1616. www.environ.ie. Voir les détails sur les deux pages suivantes.



Aide à l'enseignement pour adultes

Il existe des cours ouverts à tous

En plus du programme de maintien des revenus, le Ministère des Affaires sociales et familiales (DSFA) gère des 'programmes d'aide sociale au travail'. Ils sont destinés à aider les chômeurs à retourner sur le marché du travail en retrouvant un travail ou en s'installant à leur compte. Ils visent en particulier les personnes qui sont :

- chômeurs de longue durée ;
- parents isolés ; et
- les personnes qui reçoivent des prestations de l'assurance maladie.

Le DSFA travaille avec plusieurs agents 'Job Facilitators' qui aident les gens à trouver un travail.

Téléphone (065) 682 9899.

Back-to-Work Scheme

Le Back-to-Work Enterprise Allowance Scheme (Aide à la création d'entreprise) vous permet de garder une partie de vos prestations sociales si vous créez votre entreprise et remplissez certaines conditions. Le Jobs Facilitator étudiera votre projet pour en discuter avec vous.

Téléphone (065) 682 9899.

Back to Education Scheme

Le Back to Education Allowance Scheme (Aide à la reprise d'études) permet aux demandeurs d'emploi ayant les compétences requises de reprendre leurs études tout en conservant leurs prestations sociales.

Si vous touchez une indemnité de licenciement, vous pouvez bénéficier de ce programme dès que vous pouvez prouver que vous avez droit à l'aide sociale requise.

Options à temps partiel

Si vous percevez une indemnité de chômage et que le cours de votre choix n'est pas couvert par le Back to Education Allowance Scheme, vous avez la possibilité de conserver le versement de votre indemnité tout en suivant des cours, une formation ou une remise à niveau. L'objectif de ces cours doit être d'améliorer vos perspectives professionnelles.

Un large choix de cours sont approuvés – de l'enseignement basique à la formation générale ou des compétences spécifiques. Vous pouvez aussi, selon votre situation, conserver vos allocations secondaires.

Les frais pour suivre un séminaire peuvent vous être remboursés – environ 32€ par semaine si vous suivez un cours trois jours par semaine ou plus ; environ 20€ si vous le suivez deux jours ou moins. Contactez le Job facilitator de votre Social Welfare Office à Ennis pour savoir si vous pouvez demander cette aide et pour faire approuver le cours de votre choix avant de commencer.

Téléphone (065) 682 9899.

Pour trouver les cours disponibles contactez votre VEC (Commission chargée

de la formation professionnelle) l'établissement d'enseignement secondaire près de chez vous. Vous trouvez plus d'informations sur ces cours sur le site www.qualifax.ie

Regional Learning Centre (Centre d'études régional)

Le Ennis Regional Learning Centre offre aux apprenants de la région de Clare la possibilité d'obtenir un diplôme et de bénéficier d'un service d'aide pédagogique. Il propose aussi des ateliers 'Reprise d'études' gratuits aux étudiants d'âge mur, et aux personnes désavantagées socialement, économiquement ou culturellement. Pour plus d'informations contactez le Ennis Regional Learning Centre, Clare County Museum, Arthurs Row.

Téléphone (065) 686 6844.

ACCESS 21

Access 21 propose aux jeunes ayant terminé leurs études secondaires et aux étudiants adultes qui désirent suivre des études supérieures (à Galway, Mayo Institute et NUI Galway) une formation d'un an qui, s'ils la terminent, leur garantit l'accès à ces instituts.

Elle s'adresse en particulier à ceux qui auraient pu avoir des difficultés à suivre des études supérieures pour différentes raisons, comme un chômage de longue durée ou de faibles revenus. Pour plus d'informations contactez : Mid West Access Co-ordinator, Adult education Centre, Ennis.

Téléphone (065) 686 8374.

Job Club de Clare

Le Job Club vise à sensibiliser les personnes y participant et à les aider à comprendre comment l'utilisation de techniques simples peut considérablement améliorer leur aptitude à chercher du travail. Il est parrainé par le Ministère de l'Education et de la Science Clare Council of Trade Unions, Elevation Business Park, Clonroad, Ennis.

Téléphone (065) 684 4993.

Cours du soir

Un large choix de cours est proposé dans les écoles, instituts et centres VEC du comté. Contactez Clare VEC, Station Road, Ennis.

Téléphone (065) 682 8107.

Voir www.clarelearningnetwork.org.

Voir aussi page suivante

Agences de recrutement

Contactez le FAS Office à Ennis ou la CIC de Ennis

Bourses pour le supérieur

Clare VEC Grants Section, téléphone (065) 682 8107. Clare County Council, Third level Grants Section.

Téléphone (065) 682 1616.

Cours d'anglais

Vérifiez auprès de votre CIC quels cours d'anglais ou formations pour adultes sont disponibles.

CIC Ennis : téléphone (065) 684 1221.

Clare Vocational Education Committee

L'enseignement pour adultes est un service majeur au sein du Clare VEC

VTOS – pour les chômeurs

Clare VEC propose un Vocational Training Opportunities Scheme (VTOS). C'est un programme en deux ans à plein temps et certifié, disponible à Ennis, Scarriff et Kilrush, pour les chômeurs et d'autres personnes en particulier bénéficiant de prestations sociales.

Youthreach

Programme destiné aux jeunes ayant terminé leurs études tôt, fonctionnant à Kilrush, Scarriff, Shannon, Miltown Malbay et Ennis.

Voir le site www.clareadulteducation.org (lien direct vers la page <http://tinyurl.com/mp74mz>).

Cours basiques pour adultes

Le Clare Adult Basic Education Service (CABES) propose aux adultes des cours particuliers et en groupe pour apprendre à lire et à écrire et des cours d'enseignement basique. Il propose également des programmes d'apprentissage en famille, des formations sur les lieux de travail et des cours d'anglais.

Voir le site www.cabes.ie

Cours d'anglais : le CABES offre de cours d'anglais de tous niveaux, de débutant à avancé. Cependant, la plupart des programmes sont destinés à ceux qui ne connaissent que les bases de l'anglais. Ils sont proposés du lundi au vendredi, matin, après-midi et soir. Il y a aussi des programmes en Informatique, Culture irlandaise et Anglais spécialisé.

Enseignement communautaire

Le Clare VEC Community Education Service soutient le développement des opportunités d'apprentissage pertinent pour les adultes dans le Comté de Clare. It aims to promote community education opportunities across County Clare.

Voir le site www.clarelearningnetwork.org (lien direct vers la page <http://tinyurl.com/mn3kak>).

Formation continue

Le Clare Lifelong Learning Network vise à promouvoir la formation continue dans le comté. Il encourage les apprenants et les formateurs à travailler ensemble.

Voir le site www.clarelearningnetwork.org

ENSEIGNEMENT POUR ADULTES

L'enseignement VEC pour adultes est disponibles aux adresses suivantes

Centre	Adresse	Téléphone
Clare VEC Head Office	Station Road, Ennis	(065) 682 8107
Adult and Community Education Centre	Clonroad, Ennis	(065) 682 4819
West Clare Adult Learning Centre	Cooraclare Road, Kilrush	(065) 705 2131 (065) 905 2799
East Clare Adult Learning Centre	Scarriff	(061) 640 760 (061) 921 863
West Clare Resource Centre	Ballard Road, Miltown Malbay	(065) 708 4774
Adult Learning Centre	Town Centre, Shannon	(061) 365 495

Orientation des adultes

Le Clare Adult Guidance Service est disponible depuis 2000. Il propose des informations et conseils pédagogiques ainsi que des conseils d'orientation aux adultes qui participent aux VTOS, BTEI, aux programmes d'enseignement général et aux programmes d'apprentissage de la lecture et de l'écriture. Les centres d'orientation se trouvent à Scarriff, Ennis et Kilrush.

Voir le site www.clareguidance.ie

Reprise des études

Le programme Back to Education Initiative (BTEI) propose des programmes flexibles à temps partiel dans tout le comté. Il est co-financé par le Gouvernement irlandais et l'UE dans le cadre du Fonds Social Européen.

Voir le site www.clarelearningnetwork.org (lien direct vers la page <http://tiny-url.com/m63cup>)

Garderies

Le VEC possède deux crèches à Ennis et Kilrush pour aider les adultes qui suivent des cours VEC dans ces villes.

Cours du soir

Le VEC propose de nombreux autres cours dans les Ecoles, Instituts et Centres VEC du comté.

Voir le site www.clarelearningnetwork.org

Centre St Joseph

Le Centre d'Enseignement St Joseph est l'un des 33 Senior Travellers Training Centres du pays. Le centre propose plusieurs programmes dont des programmes certifiés d'apprentissage de l'écriture, FETAC (l'organisme certificateur national pour l'enseignement supérieur et la formation) et des programmes LCA (Prog. d'Etudes Appliquées). Voir www.stjotc.ie

Adresses utiles

Ecoles primaires à Ennis

Ecole	Type d'école, religion et adresse	Numéro de téléphone
Chroíst Rí	Catholique, Cloughleigh.	(065) 682 0105.
Christian Brothers	Catholique, New Road.	(065) 682 2150.
Ennis Educate Together	Aucune religion particulière, Gort Road.	(065) 682 6070.
Holy Family	Catholique Junior (7-11 ans), Station Road.	(065) 682 9809.
Holy Family	Catholique - grandes classes, Station Road.	(065) 682 8893.
Ennis National School	Catholique, Kilrush Road.	(065) 682 9156.
Gaelscoil Mhichíl Cíosóg	Catholique, langue irlandaise. Gort Road.	(065) 682 1220.
St Annes	Ecole spécialisée, Corrovornin.	(065) 682 9072.
St Clare's	Ecole spécialisée, Gort Road.	(065) 682 1899.

Etablissements d'enseignement secondaire à Ennis

Nom	Adresse	Téléphone
Coláiste Mhuire	Harmony Row, Ennis, Co. Clare.	(065) 682 9497
Ennis Community College	Harmony Row, Ennis, Co. Clare.	(065) 682 9432
Rice College	New Road, Ennis, Co. Clare.	(065) 682 2105
St Flannan's College	Ennis, Co. Clare.	(065) 682 8019

Plus d'informations sur les écoles de Clare

Liste des écoles du Comté de Clare sur le site Internet de la bibliothèque de Clare www.clarelibrary.ie
(lien direct vers la page <http://tinyurl.com/nuwy42>)